



ที่ กบ๐๐๓๗.๑/ ๑.๓๓๘ ๓

ศาลากลางจังหวัดกระบี่
ถนนอุตรกิจ กบ ๘๑๐๐๐

๑๕ กันยายน ๒๕๕๕

เรื่อง ขอความร่วมมือในการดำเนินงานตามกฎกระทรวงซึ่งออกตามความในมาตรา ๘๐ แห่งพระราชบัญญัติส่งเสริมและรักษาคุณภาพสิ่งแวดล้อมแห่งชาติ พ.ศ. ๒๕๓๕

เรียน นายอำเภอ ทุกอำเภอ และนายกเทศมนตรีเมืองกระบี่

อ้างถึง หนังสือจังหวัดกระบี่ ที่ กบ ๐๐๓๗.๓/ ว ๒๙๐ ลงวันที่ ๑๘ มกราคม ๒๕๕๖

สิ่งที่ส่งมาด้วย หนังสือกรมส่งเสริมการปกครองท้องถิ่น ที่ มท ๐๘๙๑.๔/ว ๑๙๕๑ ลงวันที่ ๖ กันยายน ๒๕๕๖

ตามที่ จังหวัดได้แจ้งให้องค์กรปกครองส่วนท้องถิ่นถือปฏิบัติตามกฎกระทรวงกำหนดหลักเกณฑ์วิธีการ และแบบการเก็บสถิติและข้อมูลการจัดทำบัญชีรายละเอียดยและรายงานสรุปผลการดำเนินงานของระบบบำบัดน้ำเสีย พ.ศ. ๒๕๕๕ ตามความในมาตรา ๘๐ แห่งพระราชบัญญัติส่งเสริมและรักษาคุณภาพสิ่งแวดล้อมแห่งชาติ พ.ศ. ๒๕๓๕ ซึ่งกำหนดให้ เจ้าของหรือผู้ครอบครองแหล่งกำเนิดมลพิษที่มีระบบบำบัดน้ำเสียที่เป็นของตนเองได้จัดเก็บสถิติและข้อมูลที่แสดงผลการทำงานของระบบน้ำเสียในแต่ละวันและจัดทำบัญชีรายละเอียดยดังกล่าวตามแบบ ทส.๑ ที่เจ้าของหรือผู้ครอบครองแหล่งกำเนิดมลพิษจัดส่งให้เจ้าพนักงานท้องถิ่นทุกเดือน ส่งให้กับสำนักงานทรัพยากรธรรมชาติและสิ่งแวดล้อมไม่เกินวันที่ ๓๐ ของทุกเดือน นั้น

กรมส่งเสริมการปกครองท้องถิ่นแจ้งว่าเพื่อให้การดำเนินงานตามกฎหมายดังกล่าวมีประสิทธิภาพและเป็นไปด้วยความถูกต้อง จึงให้องค์กรปกครองส่วนท้องถิ่นได้ถือปฏิบัติตามกฎกระทรวงดังกล่าว รวบรวมรายงานสรุปผลการดำเนินงานของระบบบำบัดน้ำเสีย (แบบ ทส.๒) ที่เจ้าของหรือผู้ครอบครองแหล่งกำเนิดมลพิษจัดส่งมายังเจ้าพนักงานท้องถิ่นทุกเดือน ส่งให้สำนักงานทรัพยากรธรรมชาติและสิ่งแวดล้อมจังหวัด ไม่เกินภายในวันที่ ๓๐ ของทุกเดือน พร้อมทั้งประชาสัมพันธ์ให้เจ้าของหรือผู้ครอบครองแหล่งกำเนิดมลพิษได้ทราบและถือปฏิบัติตามกฎกระทรวงฯ ดังกล่าวด้วย

จึงเรียนมาเพื่อทราบ และดำเนินการต่อไป สำหรับอำเภอให้แจ้งองค์กรปกครองส่วนท้องถิ่นในพื้นที่ดำเนินการต่อไป

ขอแสดงความนับถือ

(นายสรวิชัย ไชยสวัสดิ์)

ท้องถิ่นจังหวัดกระบี่ ปฏิบัติราชการแทน

ผู้ว่าราชการจังหวัดกระบี่

สำนักงานส่งเสริมการปกครองท้องถิ่นจังหวัดกระบี่

งานบริหารทั่วไป

โทร. ๐-๗๕๖๑-๑๘๙๙



ที่ มท ๐๘๙๑.๔ / ว ๑๙๕๖

กรมส่งเสริมการปกครองท้องถิ่น
ถนนนครราชสีมา เขตดุสิต กทม. ๑๐๒๐๐

๖ กันยายน ๒๕๕๖

เรื่อง ขอความร่วมมือในการดำเนินงานตามกฎกระทรวงซึ่งออกตามความในมาตรา ๘๐ แห่งพระราชบัญญัติส่งเสริมและรักษาคุณภาพสิ่งแวดล้อมแห่งชาติ พ.ศ. ๒๕๓๕

เรียน ผู้ว่าราชการจังหวัด ทุกจังหวัด

อ้างถึง ๑. หนังสือกรมส่งเสริมการปกครองท้องถิ่น ที่ มท ๐๘๙๑.๔/ว ๒๑๓๙ ลงวันที่ ๑๖ สิงหาคม ๒๕๕๖

๒. หนังสือกรมส่งเสริมการปกครองท้องถิ่น ที่ มท ๐๘๙๑.๔/ว ๒๕ ลงวันที่ ๔ มกราคม ๒๕๕๖

สิ่งที่ส่งมาด้วย หนังสือกรมควบคุมมลพิษ ที่ ทส ๐๓๐๕/๘๖๓๓ ลงวันที่ ๖ สิงหาคม ๒๕๕๖ จำนวน ๑ ชุด

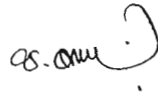
ตามหนังสือที่อ้างถึง ๑ และ ๒ ได้ขอความร่วมมือให้จังหวัดแจ้งองค์กรปกครองส่วนท้องถิ่น ฝึกอบรมปฏิบัติตามกฎกระทรวงกำหนดหลักเกณฑ์ วิธีการ และแบบการเก็บสถิติและข้อมูลการจัดทำบันทึกทรายละเอียด และรายงานสรุปผลการทำงานของระบบบำบัดน้ำเสีย พ.ศ.๒๕๕๕ ตามความในมาตรา ๘๐ แห่งพระราชบัญญัติส่งเสริมและรักษาคุณภาพสิ่งแวดล้อมแห่งชาติ พ.ศ. ๒๕๓๕ ซึ่งกำหนดให้ เจ้าของหรือผู้ครอบครองแหล่งกำเนิดมลพิษ ที่มีระบบบำบัดน้ำเสียเป็นของตนเองได้จัดเก็บสถิติและข้อมูลที่แสดงผลการทำงานของระบบน้ำเสียในแต่ละวัน และจัดทำบันทึกทรายละเอียดดังกล่าวตามแบบ ทส.๑ เก็บไว้ ณ สถานที่ตั้งแหล่งกำเนิดมลพิษ และรวบรวมรายงานสรุปผลการทำงานของระบบบำบัดน้ำเสีย (แบบ ทส.๒) ที่เจ้าของหรือผู้ครอบครองแหล่งกำเนิดมลพิษ จัดส่งให้เจ้าพนักงานท้องถิ่นทุกเดือน ส่งให้กับสำนักงานทรัพยากรธรรมชาติและสิ่งแวดล้อมไม่เกินวันที่ ๓๐ ของทุกเดือน ความละเอียดแจ้งแล้ว นั้น

กรมส่งเสริมการปกครองท้องถิ่น พิจารณาแล้วเห็นว่า เพื่อให้การดำเนินงานตามกฎหมายดังกล่าวมีประสิทธิภาพและเป็นไปด้วยความถูกต้อง จึงขอให้จังหวัดแจ้งให้องค์กรปกครองส่วนท้องถิ่น ได้ปฏิบัติตามกฎกระทรวงดังกล่าว และรวบรวมรายงานสรุปผลการทำงานของระบบบำบัดน้ำเสีย (แบบ ทส.๒) ที่เจ้าของหรือผู้ครอบครองแหล่งกำเนิดมลพิษจัดส่งมายังเจ้าพนักงานท้องถิ่นทุกเดือน ส่งให้สำนักงานทรัพยากรธรรมชาติและสิ่งแวดล้อมจังหวัด ไม่เกินภายในวันที่ ๓๐ ของทุกเดือน พร้อมทั้งประชาสัมพันธ์ให้ เจ้าของหรือผู้ครอบครองแหล่งกำเนิดมลพิษได้ทราบและปฏิบัติตามกฎกระทรวงฯ ดังกล่าวด้วย ทั้งนี้ ขอให้สำนักงานส่งเสริมการปกครองท้องถิ่นจังหวัดบรรจุวาระเกี่ยวกับการดำเนินงานตามกฎกระทรวง ซึ่งออกตามความในมาตรา ๘๐ แห่ง พระราชบัญญัติส่งเสริมและรักษาคุณภาพสิ่งแวดล้อมแห่งชาติ พ.ศ.๒๕๓๕ ในวาระการประชุมประจำเดือนของจังหวัดด้วย ทั้งนี้ กรมควบคุมมลพิษได้มอบหมายให้สำนักงานสิ่งแวดล้อม

ภาคที่ ๑ - ๑๖ เป็นผู้เข้าร่วมชี้แจงในการประชุมดังกล่าว โดยสามารถติดต่อประสานงานไปยังสำนักงาน
สิ่งแวดล้อมภาคที่ ๑ - ๑๖ เพื่อประสานการปฏิบัติงานดังกล่าวได้โดยตรง รายละเอียดปรากฏตามเอกสาร
สิ่งที่ส่งมาด้วย

จึงเรียนมาเพื่อโปรดพิจารณาดำเนินการต่อไป

ขอแสดงความนับถือ



(นายโรชาชัย เดชอมรชัย)
รองอธิบดี รักษาการแทน
อธิบดีกรมส่งเสริมการปกครองท้องถิ่น

สำนักส่งเสริมการพัฒนาเศรษฐกิจ สังคม และการมีส่วนร่วม
ส่วนส่งเสริมการจัดการด้านสิ่งแวดล้อมและการมีส่วนร่วม
โทร. ๐-๒๒๔๑-๙๐๐๐ ต่อ ๔๑๒๓

พ.ศ. ๒๕๖๖



กรมส่งเสริมการค้าระหว่างประเทศ
เลขรับ... 52358
วันที่ 16 ส.ค. 2556
เวลา

ที่ ทส ๐๓๐๕/ ๘๖๔ ๓

กรมควบคุมมลพิษ
๙๒ ซอยพหลโยธิน ๗ ถนนพหลโยธิน
เขตพญาไท กรุงเทพฯ ๑๐๔๐๐

สิงหาคม ๒๕๕๖

เรื่อง ขอความอนุเคราะห์ในการดำเนินงานตามกฎกระทรวงซึ่งออกตามความในมาตรา ๘๐ แห่งพระราชบัญญัติส่งเสริมและรักษาคุณภาพสิ่งแวดล้อมแห่งชาติ พ.ศ. ๒๕๓๕

สน.สท.
เลขรับ... 8871
วันที่ 16 ส.ค. 2556
เวลา

เรียน อธิบดีกรมส่งเสริมการปกครองท้องถิ่น

- อ้างอิง ๑. หนังสือกรมควบคุมมลพิษ ที่ ทส ๐๓๐๕/๘๖๔ ลงวันที่ ๑๐ กรกฎาคม ๒๕๕๕
๒. หนังสือกรมควบคุมมลพิษ ที่ ทส ๐๓๐๕/๑๔๙๕ ลงวันที่ ๑๑ กุมภาพันธ์ ๒๕๕๖

- สิ่งที่ส่งมาด้วย ๑. รายงานสรุปจำนวนแหล่งกำเนิดมลพิษและจำนวนท้องถิ่นที่ดำเนินการตามกฎกระทรวงซึ่งออกตามความในมาตรา ๘๐ แห่งพระราชบัญญัติส่งเสริมและรักษาคุณภาพสิ่งแวดล้อมแห่งชาติ พ.ศ. ๒๕๓๕ ประจำเดือนเมษายน ๒๕๕๖
๒. รายชื่อวิทยากร และผู้ประสานเกี่ยวกับการดำเนินงานตามกฎกระทรวงตามมาตรา ๘๐ ของสำนักงานสิ่งแวดล้อมภาคที่ ๑ - ๑๖

ตามหนังสือที่อ้างอิง ๑ และ ๒ กรมควบคุมมลพิษ ได้แจ้งประสานเพื่อขอความอนุเคราะห์ประชาสัมพันธ์เกี่ยวกับการดำเนินงานตามกฎกระทรวงซึ่งออกตามความในมาตรา ๘๐ แห่งพระราชบัญญัติส่งเสริมและรักษาคุณภาพสิ่งแวดล้อมแห่งชาติ พ.ศ. ๒๕๓๕ และเมื่อวันที่ ๑๑ มีนาคม ๒๕๕๖ กรมควบคุมมลพิษได้เข้าพบหารือกับกรมส่งเสริมการปกครองท้องถิ่นเกี่ยวกับความร่วมมือในการดำเนินงานตามกฎกระทรวงตามมาตรา ๘๐ ทั้งนี้ กรมควบคุมมลพิษได้ขอความร่วมมือให้กรมส่งเสริมการปกครองท้องถิ่นแจ้งองค์กรปกครองส่วนท้องถิ่นภายใต้การกำกับดูแลให้เป็นผู้เก็บรวบรวมรายงานสรุปผลการทำงานของระบบบำบัดน้ำเสีย (แบบ ทส.๒) ที่เจ้าของหรือผู้ครอบครองแหล่งกำเนิดมลพิษจัดส่งมายังเจ้าพนักงานท้องถิ่นทุกเดือน ส่งให้กับสำนักงานทรัพยากรธรรมชาติและสิ่งแวดล้อมจังหวัด ไม่เกินวันที่ ๓๐ ของทุกเดือน เพื่อสำนักงานทรัพยากรธรรมชาติและสิ่งแวดล้อมจังหวัดจะได้สรุปนำเรียนผู้ว่าราชการจังหวัด และสำนักงานสิ่งแวดล้อมภาคทราบทุกเดือนต่อไป และกรมควบคุมมลพิษจะประสานแจ้งผลการรวบรวมข้อมูลให้กรมส่งเสริมการปกครองท้องถิ่นทราบอย่างต่อเนื่อง นั้น

สสร.
เลขรับ... 1488
วันที่ ๑๖ ส.ค. ๒๕๕๖
เวลา

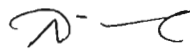
/กรมควบคุมมลพิษ...

กรมควบคุมมลพิษ ได้รับรายงานผลการเก็บสถิติและข้อมูล การจัดทำบันทึกรายละเอียด และรายงานสรุปผลการทำงานของระบบบำบัดน้ำเสียอย่างต่อเนื่อง โดยในเดือนเมษายน ๒๕๕๖ พบว่ามีแหล่งกำเนิดมลพิษ ที่ดำเนินการตามกฎหมายกระทรวงฯ ทั้งสิ้น ๓,๗๓๔ แห่ง จากทั้งหมด ๔๖,๙๒๗ แห่ง หรือคิดเป็นร้อยละ ๓.๘๕ สำหรับจำนวนองค์กรปกครองส่วนท้องถิ่นที่รวบรวมรายงานส่งสำนักงานทรัพยากรธรรมชาติและสิ่งแวดล้อมจังหวัดมีเพียง ๑,๑๔๗ แห่ง จากจำนวนองค์กรปกครองส่วนท้องถิ่นที่มีแหล่งกำเนิดมลพิษที่เข้าข่ายต้องดำเนินการตามกฎหมายกระทรวงฯ ทั้งหมด ๖,๐๕๘ แห่ง หรือประมาณร้อยละ ๑๘.๙๓ รายละเอียดตามสิ่งที่ส่งมาด้วย ๑

ในการนี้ เพื่อให้การดำเนินงานตามกฎหมายมีประสิทธิภาพมากยิ่งขึ้น กรมควบคุมมลพิษ ใคร่ขอความอนุเคราะห์จากท่านในการกำชับให้องค์กรปกครองส่วนท้องถิ่นที่มีแหล่งกำเนิดมลพิษที่เข้าข่ายต้องดำเนินการตามกฎหมายกระทรวงฯ ดำเนินการรวบรวมรายงานสรุปผลการทำงานของระบบบำบัดน้ำเสีย (แบบ ทส. ๒) ซึ่งเจ้าของหรือผู้ครอบครองแหล่งกำเนิดมลพิษจัดส่งมายังองค์กรปกครองส่วนท้องถิ่นทุกเดือนให้กับสำนักงานทรัพยากรธรรมชาติและสิ่งแวดล้อมจังหวัด ไม่เกินวันที่ ๓๐ ของทุกเดือน เพื่อสำนักงานทรัพยากรธรรมชาติและสิ่งแวดล้อมจังหวัดจะได้สรุปนำเรียนผู้ว่าราชการจังหวัดและสำนักงานสิ่งแวดล้อมภาคทราบทุกเดือนต่อไป พร้อมกันนี้ ขอความอนุเคราะห์แจ้งให้สำนักงานส่งเสริมการปกครองท้องถิ่นจังหวัด บรรจวาระเกี่ยวกับการดำเนินงานตามกฎหมายกระทรวงตามมาตรา ๘๐ ในการประชุมของแต่ละจังหวัด ทั้งนี้ กรมควบคุมมลพิษได้มอบหมายให้สำนักงานสิ่งแวดล้อมภาคที่ ๑ - ๑๖ เป็นผู้เข้าร่วมชี้แจงในการประชุมดังกล่าว โดยสำนักงานส่งเสริมการปกครองท้องถิ่นจังหวัดสามารถติดต่อประสานงานไปยังสำนักงานสิ่งแวดล้อมภาคที่ ๑ - ๑๖ เพื่อกำหนดวันประชุมได้โดยตรง รายละเอียดตามสิ่งที่ส่งมาด้วย ๒

จึงเรียนมาเพื่อโปรดพิจารณา และขอขอบคุณในความอนุเคราะห์ มา ณ โอกาสนี้

ขอแสดงความนับถือ



(นางสุณี ปิยะพันธุ์พงศ์)

รองอธิบดีกรมควบคุมมลพิษ

ปฏิบัติราชการแทน อธิบดีกรมควบคุมมลพิษ

สำนักจัดการคุณภาพน้ำ

โทร. ๐ ๒๒๔๘ ๒๒๒๑

โทรสาร ๐ ๒๒๔๘ ๒๒๐๒

รายงานสรุปจำนวนแหล่งกำเนิดมลพิษและจำนวนท้องถิ่น
ที่ดำเนินการตามกฎหมายกระทรวงซึ่งออกตามความใน
มาตรา ๘๐ แห่งพระราชบัญญัติส่งเสริมและรักษาคุณภาพ
สิ่งแวดล้อมแห่งชาติ พ.ศ. ๒๕๓๕ ประจำเดือนเมษายน ๒๕๕๖



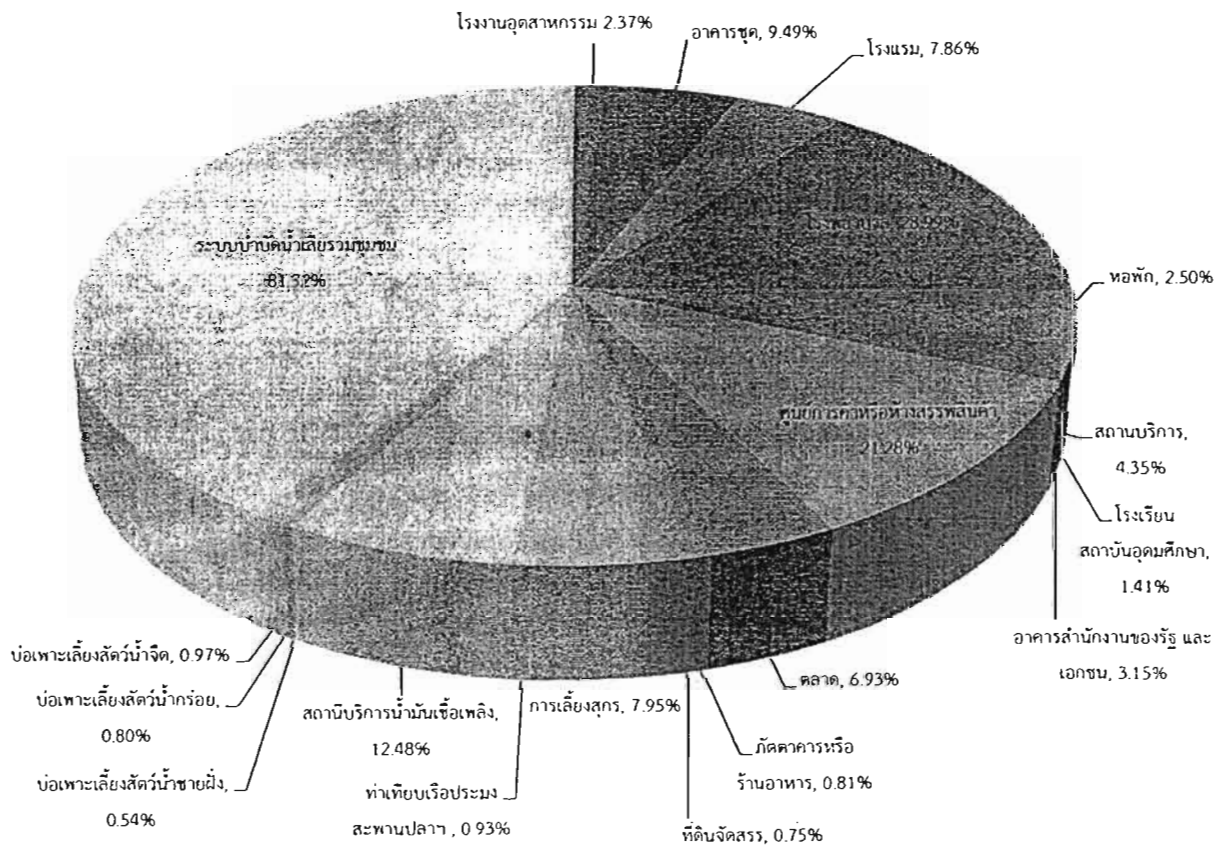
สำนักจัดการคุณภาพน้ำ
กรมควบคุมมลพิษ
มิถุนายน ๒๕๕๖

จำนวนแหล่งกำเนิดมลพิษที่รายงานตามแบบ ทส. ๒ ประจำเดือนเมษายน ๒๕๕๖

จากการรวบรวมข้อมูลจำนวนแหล่งกำเนิดมลพิษที่มีการรายงานตามแบบ ทส. ๒ ในเดือนเมษายน ๒๕๕๖ สรุปได้ดังนี้

๑. จำนวนแหล่งกำเนิดมลพิษที่จัดส่งรายงานตามแบบ ทส. ๒ ในเดือนเมษายน ๒๕๕๖ มีทั้งสิ้น ๓,๗๓๔ แห่ง จากทั้งหมด ๔๖,๙๒๗ แห่ง หรือคิดเป็นร้อยละ ๓.๘๕ ดังแสดงในตารางที่ ๑

๒. ร้อยละของแหล่งกำเนิดมลพิษที่จัดส่งรายงานตามแบบ ทส. ๒ ในเดือนเมษายน ๒๕๕๖ เทียบกับจำนวนแหล่งกำเนิดมลพิษที่มีทั้งหมดในแต่ละประเภท เรียงลำดับจากมากไปน้อย ดังแสดงในตารางที่ ๒ โดย ๕ อันดับแรก ประกอบด้วย



กราฟแสดงจำนวนแหล่งกำเนิดมลพิษที่จัดส่งแบบ ทส. ๒ ในเดือนเมษายน ๒๕๕๖ (เทียบกับทั้งหมดในแต่ละประเภท)

๑) ระบบบำบัดน้ำเสียรวมของชุมชน มีการรายงาน ๗๔ แห่ง จากทั้งหมด ๙๑ แห่ง คิดเป็นร้อยละ ๘๑.๓๒

๒) โรงพยาบาล มีการรายงาน ๓๖๐ แห่ง จากทั้งหมด ๑,๒๔๒ แห่ง คิดเป็นร้อยละ ๒๘.๙๕



๓) ศูนย์การค้าหรือห้างสรรพสินค้า มีการรายงาน ๑๑๐ แห่ง จากทั้งหมด ๕๑๗ แห่ง คิดเป็นร้อยละ ๒๑.๒๘

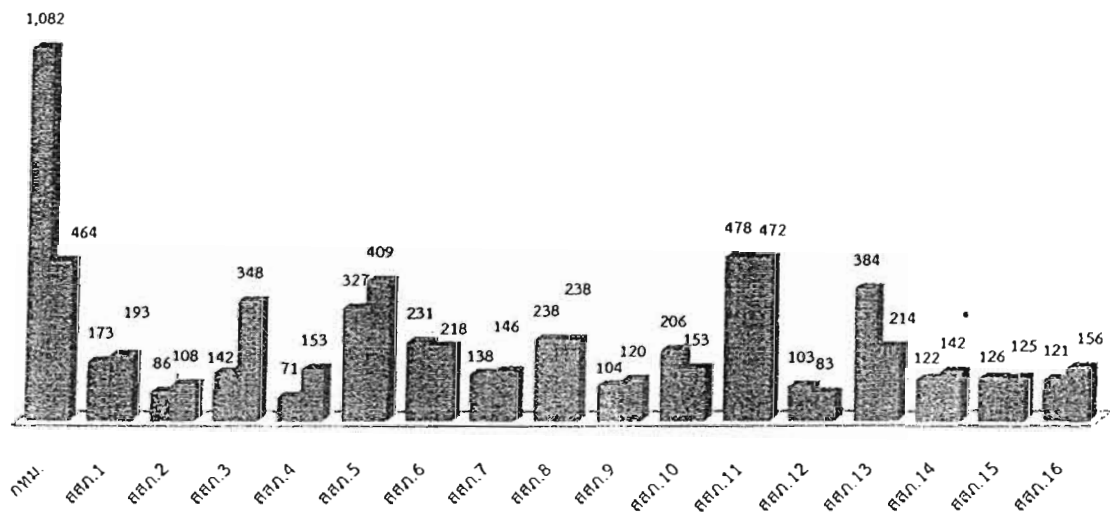
๔) สถานบริการน้ำมันเชื้อเพลิง มีการรายงาน ๘๖๑ แห่ง จากทั้งหมด ๖,๙๓๗ แห่ง คิดเป็นร้อยละ ๑๒.๔๘

๕) อาคารชุด มีการรายงาน ๑๑๑ แห่ง จากทั้งหมด ๑,๑๗๐ แห่ง คิดเป็นร้อยละ ๙.๔๙

๓. จังหวัดที่มีการรายงานเข้ามามากที่สุด คือ จังหวัดสมุทรสาคร (๑๘๒ แห่ง) รองลงมาคือ จังหวัดนครราชสีมา (๑๖๕ แห่ง) จังหวัดนครปฐม (๑๕๕ แห่ง) จังหวัดบุรีรัมย์ (๑๕๔ แห่ง) และจังหวัดพิษณุโลก (๑๒๗ แห่ง) ทั้งนี้ จังหวัดที่ไม่มีข้อมูลการส่งรายงานในเดือนเมษายน ๒๕๕๖ คือ จังหวัดนราธิวาส จังหวัดชลบุรี และจังหวัดสระแก้ว รายละเอียดตามตารางที่ ๓

๔. พื้นที่ที่มีการจัดส่งรายงานมากที่สุด คือ สสภ.๑๑ จำนวน ๔๗๒ แห่ง รองลงมาคือ กทม. จำนวน ๔๖๔ แห่ง สสภ. ๕ จำนวน ๔๐๙ แห่ง สสภ. ๓ จำนวน ๓๔๘ แห่ง และ สสภ. ๘ จำนวน ๒๓๘ แห่ง รายละเอียดตามตารางที่ ๔

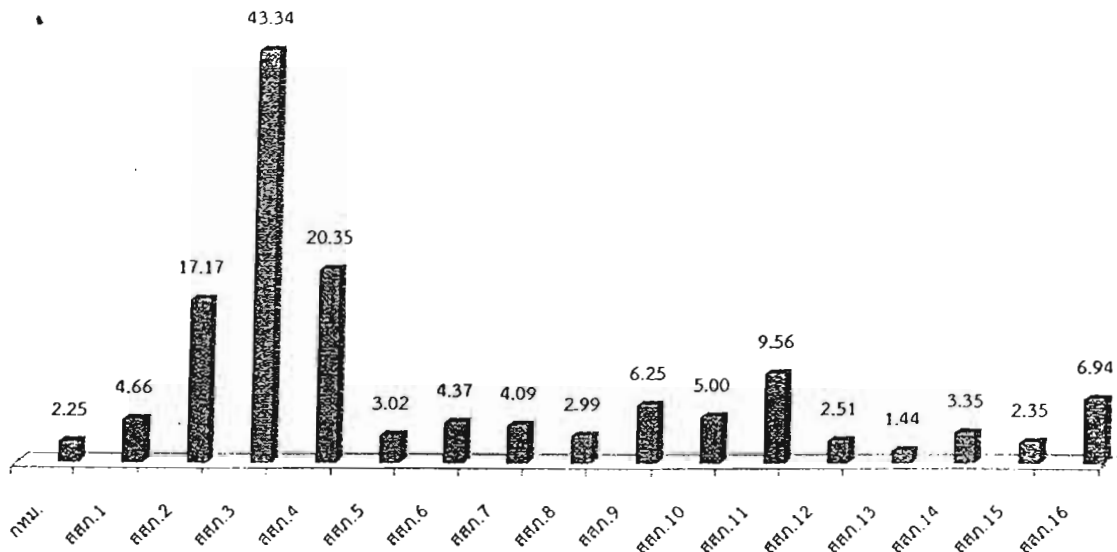
-  จำนวนการส่ง ทส.๒ ในเดือนมีนาคม ๒๕๕๖
-  จำนวนการส่ง ทส.๒ ในเดือนเมษายน ๒๕๕๖



กราฟแสดงจำนวนแหล่งกำเนิดมลพิษ (แห่ง) ที่จัดส่งแบบ ทส. ๒ ในแต่ละพื้นที่ในเดือนมีนาคมและเมษายน ๒๕๕๖

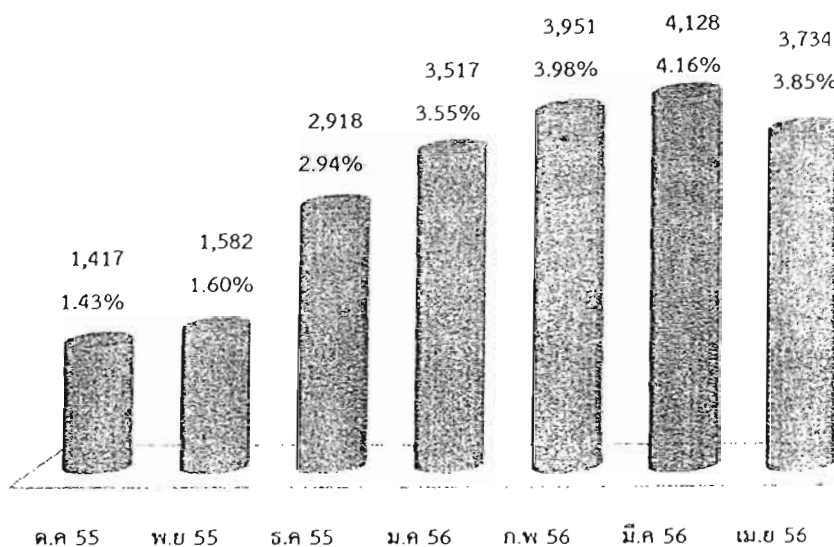
๕. พื้นที่ที่มีสัดส่วนของจำนวนแหล่งกำเนิดมลพิษรายงานเข้ามามากที่สุด คือ เมื่อเทียบกับจำนวนแหล่งกำเนิดมลพิษทั้งหมดในพื้นที่รับผิดชอบ คือ

- สสภ. ๓ มีการรายงานจำนวน ๓๔๘ แห่ง จากทั้งหมด ๘๐๓ แห่ง (ร้อยละ ๔๓.๓๔)
- สสภ. ๕ มีการรายงานจำนวน ๑๕๓ แห่ง จากทั้งหมด ๗๕๒ แห่ง (ร้อยละ ๒๐.๓๕)
- สสภ. ๒ มีการรายงานจำนวน ๑๐๘ แห่ง จากทั้งหมด ๖๒๙ แห่ง (ร้อยละ ๑๗.๑๗)
- สสภ. ๑๑ มีการรายงานจำนวน ๔๗๒ แห่ง จากทั้งหมด ๔,๙๓๘ แห่ง (ร้อยละ ๙.๕๖)
- สสภ. ๑๖ มีการรายงานจำนวน ๑๕๖ แห่ง จากทั้งหมด ๒,๒๔๘ แห่ง (ร้อยละ ๖.๙๔)



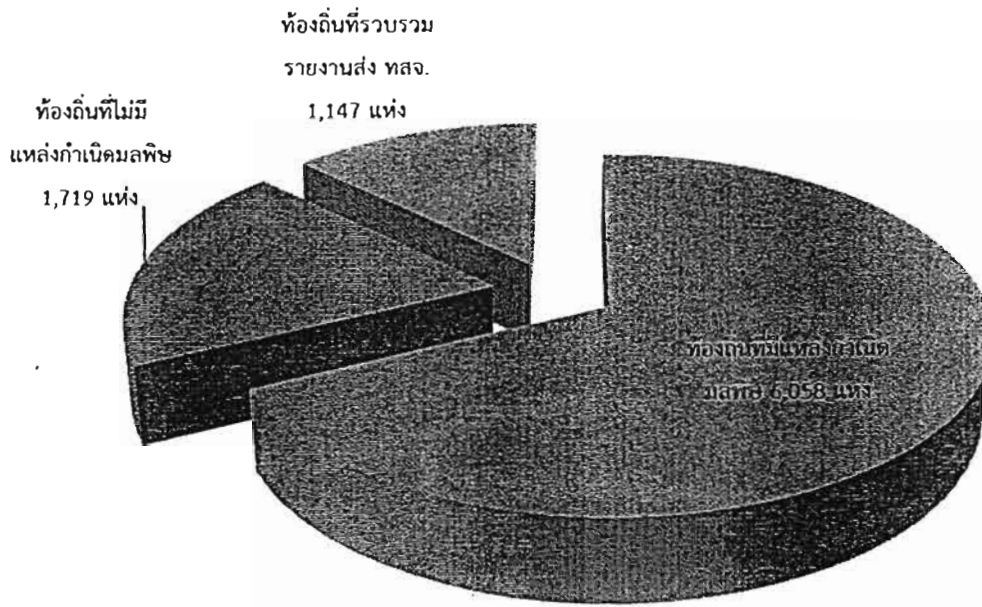
กราฟแสดงร้อยละของแหล่งกำเนิดมลพิษที่จัดส่งแบบ ทส. ๒ ในแต่ละพื้นที่ในเดือนเมษายน ๒๕๕๖

๖. เมื่อเปรียบเทียบจำนวนแหล่งกำเนิดมลพิษที่จัดส่งรายงานตามแบบ ทส. ๒ ในเดือนเมษายน ๒๕๕๖ จำนวนแหล่งกำเนิดมลพิษที่จัดส่งรายงานตามแบบ ทส. ๒ ทั้งหมด ๓,๗๓๔ แห่ง กับเดือนมีนาคม ๒๕๕๖ ซึ่งมีการจัดส่งรายงานทั้งหมด ๔,๑๒๘ แห่ง พบว่าแหล่งกำเนิดมลพิษที่มีการจัดส่งรายงานลดลง ๓๙๔ แห่ง หรือลดลงร้อยละ ๙.๕๔ เนื่องจากรายงานบางส่วนตกค้างอยู่ที่ท้องถิ่นโดยเฉพาะพื้นที่กรุงเทพมหานคร ซึ่งอยู่ระหว่างช่วงรอยต่อของการมอบอำนาจให้ผู้อำนวยความสะดวกทำหน้าที่รับรายงาน ทส. ๒ จากเจ้าของหรือผู้ครอบครองแหล่งกำเนิดมลพิษในฐานะเจ้าพนักงานท้องถิ่นแทนผู้ว่าราชการกรุงเทพมหานคร ซึ่ง ณ เดือนพฤษภาคม ๒๕๕๖ รายงานจำนวน ทส. ๒ ในพื้นที่กรุงเทพมหานครของเดือนมีนาคม ๒๕๕๖ จำนวน ๕๕๕ แห่ง แต่ ณ เดือนมิถุนายน ๒๕๕๖ ได้รับแจ้งว่ามีรายงานเพิ่มเติมของเดือนมีนาคม ๒๕๕๖ อีกจำนวน ๕๓๗ แห่ง ทำให้เดือนมีนาคม ๒๕๕๖ ในพื้นที่กรุงเทพมหานครมีการรายงานทั้งหมด ๑,๐๙๒ แห่ง



กราฟแสดงจำนวนแหล่งกำเนิดมลพิษ (แห่ง) ที่จัดส่งแบบ ทส. ๒ ในเดือนตุลาคม ๒๕๕๕ - เมษายน ๒๕๕๖

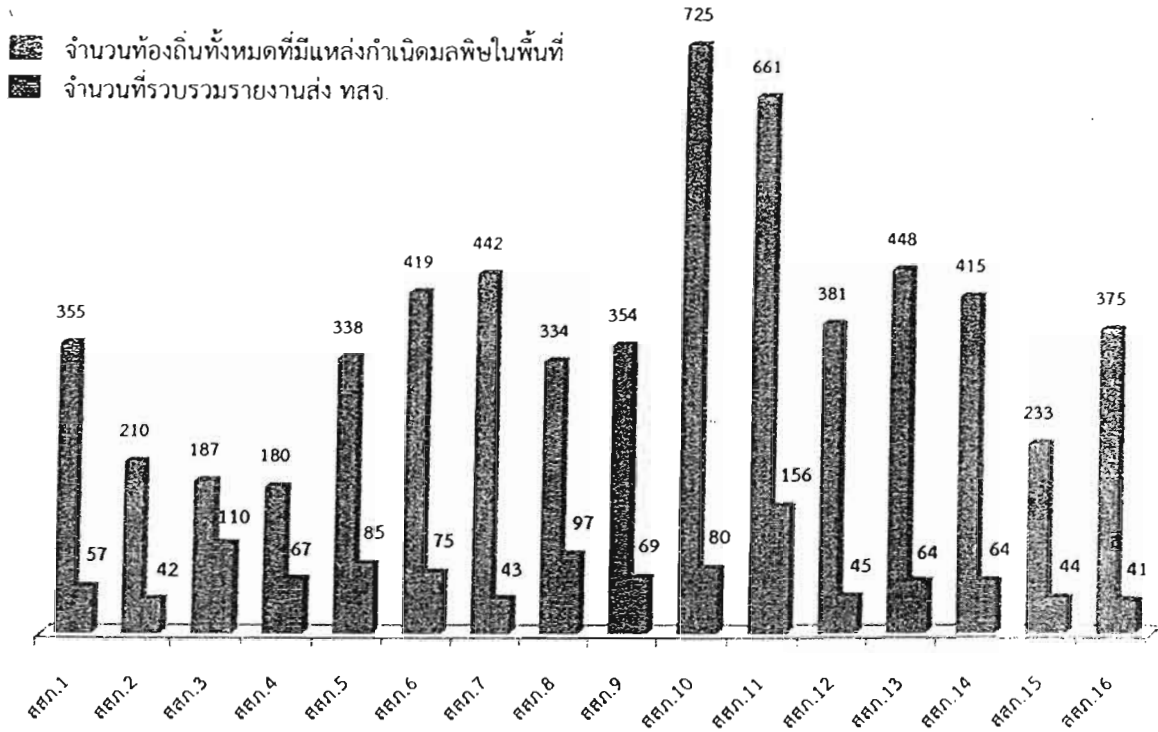
๗. ในการดำเนินงานตามกฎหมายกระทรวงตามมาตรา ๘๐ เจ้าของหรือผู้ครอบครองแหล่งกำเนิดมลพิษจะต้องจัดส่งรายงานให้กับเจ้าพนักงานท้องถิ่น และเจ้าพนักงานท้องถิ่นรวบรวมรายงานที่ได้รับในแต่ละเดือนและจัดส่งให้กับเจ้าพนักงานควบคุมมลพิษอย่างน้อยเดือนละ ๑ ครั้ง ซึ่งจำนวนท้องถิ่นทั้งหมดมีจำนวน ๗,๗๗๗ แห่ง (รวมกรุงเทพมหานคร และเมืองพัทยา) ซึ่งท้องถิ่นที่มีแหล่งกำเนิดมลพิษที่เข้าข่ายต้องดำเนินการตามมาตรา ๘๐ ในพื้นที่รับผิดชอบมีจำนวน ๖,๐๕๘ แห่ง ในเดือนเมษายน ๒๕๕๖ จำนวนท้องถิ่นที่รวบรวมรายงาน ทส. ๒ ส่งเจ้าพนักงานควบคุมมลพิษมีจำนวน ๑,๑๔๗ แห่ง หรือคิดเป็นร้อยละ ๑๘.๙๓ รายละเอียดตามตารางที่ ๕



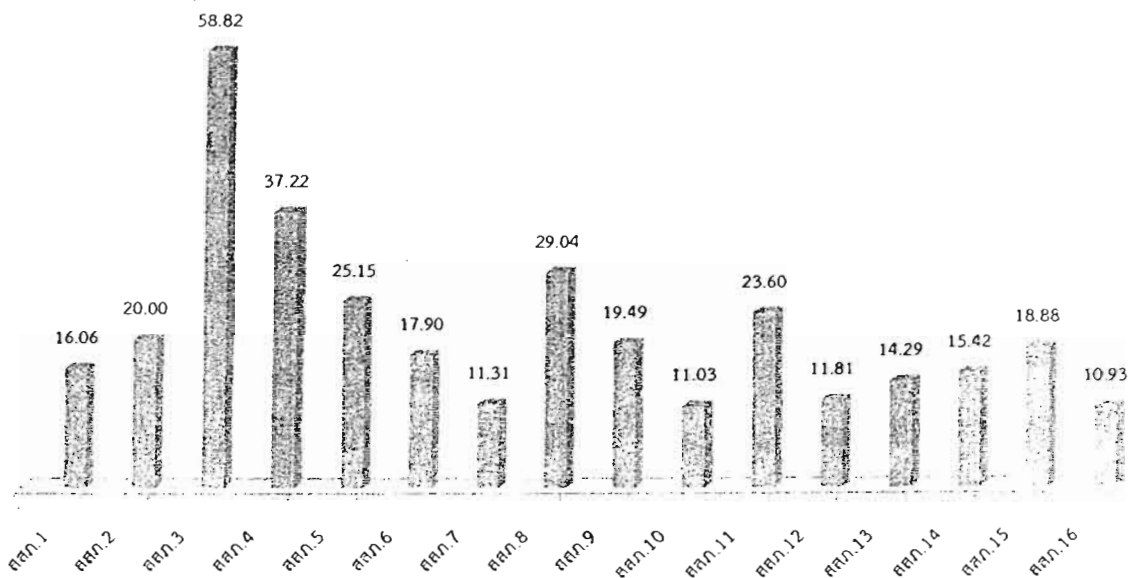
กราฟแสดงจำนวนท้องถิ่นทั้งหมดที่รวบรวมรายงานส่ง ทส. ในเดือนเมษายน ๒๕๕๖

๘. พื้นที่ที่ท้องถิ่นมีการจัดส่งรายงานมากที่สุดเมื่อเทียบกับจำนวนท้องถิ่นที่มีแหล่งกำเนิดมลพิษที่เข้าข่ายต้องดำเนินการในพื้นที่รับผิดชอบ คือ

- สสจ. ๓ มีการรายงานจำนวน ๑๑๐ แห่ง จากทั้งหมด ๑๘๗ แห่ง (ร้อยละ ๕๘.๘๒)
- สสจ. ๔ มีการรายงานจำนวน ๖๗ แห่ง จากทั้งหมด ๑๘๐ แห่ง (ร้อยละ ๓๗.๒๒)
- สสจ. ๘ มีการรายงานจำนวน ๙๗ แห่ง จากทั้งหมด ๓๓๔ แห่ง (ร้อยละ ๒๙.๐๔)
- สสจ. ๕ มีการรายงานจำนวน ๘๕ แห่ง จากทั้งหมด ๓๓๘ แห่ง (ร้อยละ ๒๕.๑๕)
- สสจ. ๑๑ มีการรายงานจำนวน ๑๕๖ แห่ง จากทั้งหมด ๖๖๑ แห่ง (ร้อยละ ๒๓.๖๐)



กราฟแสดงจำนวนท้องถิ่นที่รวบรวมรายงานส่ง ทสจ. ในเดือนเมษายน ๒๕๕๖ เทียบกับจำนวนท้องถิ่นทั้งหมดที่มีแหล่งกำเนิดมลพิษในพื้นที่



กราฟแสดงร้อยละของท้องถิ่นที่จัดส่งแบบ ทส. ๒ ในแต่ละพื้นที่ในเดือนเมษายน ๒๕๕๖

ตารางที่ ๑ จำนวนแหล่งกำเนิดมลพิษที่รายงานตามแบบ ทส.๒ ประจำเดือนตุลาคม ๒๕๕๕ - เดือนเมษายน ๒๕๕๖

ประเภทของแหล่งกำเนิดมลพิษ	แหล่งกำเนิด มลพิษ ทั้งหมด (แห่ง)	แหล่งกำเนิดมลพิษที่ส่งแบบ ทส.๒ (แห่ง)							ร้อยละ (เม.ย.๕๖)
		ต.ค. ๕๕	พ.ย. ๕๕	ธ.ค. ๕๕	ม.ค. ๕๖	ก.พ. ๕๖	มี.ค. ๕๖	เม.ย. ๕๖	
๑. โรงงานอุตสาหกรรม	๖๐,๗๖๖	๕๔๔	๕๗๗	๑,๐๒	๑,๑๘	๑,๓๘	๑,๔๒๙	๑,๔๔๐	๒.๓๗
๒. อาคารบางประเภท		๑๑๙ ^๑	๑๖๗ ^๑	๔๓๘ ^๑	๕๗๐ ^๑	๕๑๙ ^๑	๕ ^๑		
- อาคารชุด	๑,๑๗๐	๒๑	๖	๙	๑๓	๒๑	๑๔๘	๑๑๑	๙.๔๙
- โรงแรม	๑,๔๐๐	๑๔	๑๑	๔๗	๕๔	๙๒	๑๐๓	๑๑๐	๗.๘๖
- โรงพยาบาล	๑,๒๔๒	๙๓	๑๑๐	๒๐๐	๒๒๖	๒๗๖	๓๑๙	๓๖๐	๒๘.๙๙
- หอพัก	๘๐	-	-	-	๑	๐	๒	๒	๒.๕๐
- สถานบริการ	๑๑๕	-	-	-	๐	๐	๕	๕	๔.๓๕
- โรงเรียน สถาบันอุดมศึกษา	๔,๙๖๖	๑๓	๑๕	๔๕	๔๕	๘๓	๖๐	๗๐	๑.๔๑
- อาคารที่ทำการของรัฐ	๑,๘๗๔	๙	๑๑	๒๔	๒๕	๒๙	๕๑	๕๙	๓.๑๕
- ศูนย์การค้าหรือห้างสรรพสินค้า	๕๑๗	๓	๑๔	๔๕	๔๔	๗๕	๑๐๐	๑๑๐	๒๑.๒๘
- ตลาด	๑,๐๘๓	๘	๒๑	๔๓	๔๖	๕๗	๖๕	๗๕	๖.๙๓
- กัดอาคารหรือร้านอาหาร	๑,๓๕๙	๓	๔	๘	๘	๙	๑๗	๑๑	๐.๘๑
๓. ที่ดินจัดสรร	๒,๖๗๐	๗	๗	๑๐	๒๑	๑๙	๑๔	๒๐	๐.๗๕
๔. การเลี้ยงสุกร	๔,๖๕๕	๑๓๔	๑๓๔	๒๑๒	๓๐๓	๓๖๓	๓๔๙	๓๗๐	๗.๙๕
๕. ทำเทียบเรือประมง สะพานปลา	๕๓๕	๑๖	๐	๓	๓	๓	๔	๕	๐.๙๓
๖. สถานีบริการน้ำมันเชื้อเพลิง	๖,๙๓๗	๓๘๓	๔๒๖	๗๐๒	๗๗๓	๙๐๔	๗๗๔	๘๖๑	๑๒.๔๘
๗. บ่อเพาะเลี้ยงสัตว์น้ำชายฝั่ง	๓,๗๐๙	๑	๓	๔	๑๐	๑๗	๒๒	๒๐	๐.๕๔
๘. บ่อเพาะเลี้ยงสัตว์น้ำกร่อย	๑,๔๙๔	๐	๐	๑	๓๓	๕	๑๑	๑๒	๐.๘๐
๙. บ่อเพาะเลี้ยงสัตว์น้ำจืด	๒,๒๖๔	๓	๑๕	๑๑	๒๖	๑๖	๒๑	๒๒	๐.๙๗
๑๐. ระบบบำบัดน้ำเสียรวมชุมชน	๙๑	๔๖	๔๙	๖๕	๖๔	๗๔	๗๑	๗๔	๘๑.๓๒
รวม	๙๖,๙๒๗	๑,๔๑๗	๑,๕๘๒	๒,๙๑๘	๓,๕๑๗	๓,๙๕๑	๓,๕๖๙ ^๑	๓,๗๓๔	๓.๘๕
ร้อยละที่จัดส่ง (แต่ละเดือน)		๑.๔๓	๑.๖๐	๒.๙๔	๓.๕๕	๓.๙๘	๓.๖๐	๓.๘๕	

หมายเหตุ

^๑ ไม่ได้แยกประเภทว่าเป็นอาคารประเภทใด

^๒ ยังไม่รวมจำนวน ทส.๒ ที่รายงานเพิ่มเติมในพื้นที่ กทม. จำนวน ๕๓๗ แห่ง สสภ.๑๐ จำนวน ๑๑ แห่ง และ สสภ. ๑๖ จำนวน ๑๕ แห่ง รวม ๕๕๙ แห่ง

ตารางที่ ๒ ร้อยละของแหล่งกำเนิดมลพิษที่รายงานตามแบบ ทส. ๒ ประจำเดือนเมษายน ๒๕๕๖ เทียบกับ
จำนวนแหล่งกำเนิดมลพิษที่มีทั้งหมดในแต่ละประเภท เรียงลำดับจากมากไปน้อย

ประเภทของแหล่งกำเนิดมลพิษ	แหล่งกำเนิด มลพิษทั้งหมด (แห่ง)	แหล่งกำเนิดมลพิษ ที่ส่งแบบ ทส.๒ (แห่ง)	ร้อยละที่ส่ง (เทียบกับจำนวน แหล่งกำเนิดทั้งหมด ในแต่ละประเภท)
๑. ระบบบำบัดน้ำเสียรวมชุมชน	๙๑	๗๔	๘๑.๓๒
๒. โรงพยาบาล	๑,๒๔๒	๓๖๐	๒๘.๙๙
๓. ศูนย์การค้าหรือห้างสรรพสินค้า	๕๑๗	๑๑๐	๒๑.๒๘
๔. สถานีบริการน้ำมันเชื้อเพลิง	๖,๙๓๗	๘๖๑	๑๒.๔๘
๕. อาคารชุด	๑,๑๗๐	๑๑๑	๙.๔๙
๖. การเลี้ยงสุกร	๔,๖๕๕	๓๗๐	๗.๙๕
๗. โรงแรม	๑,๔๒๒	๑๑๐	๗.๘๖
๘. ตลาด	๑,๐๘๓	๗๕	๖.๙๓
๙. สถานบริการ	๑๑๕	๕	๔.๓๕
๑๐. อาคารที่ทำการของรัฐ	๑,๘๗๔	๕๙	๓.๑๕
๑๑. หอพัก	๘๐	๒	๒.๕๐
๑๒. โรงงานอุตสาหกรรม	๖๐,๗๖๖	๑,๔๔๐	๒.๓๗
๑๓. โรงเรียน สถาบันอุดมศึกษา	๔,๙๖๖	๗๐	๑.๔๑
๑๔. บ่อเพาะเลี้ยงสัตว์น้ำจืด	๒,๒๖๔	๒๒	๐.๙๗
๑๕. ทำเทียบเรือประมง สะพานปลาฯ	๕๓๕	๕	๐.๙๓
๑๖. ภัตตาคารหรือร้านอาหาร	๑,๓๕๙	๑๑	๐.๘๑
๑๗. บ่อเพาะเลี้ยงสัตว์น้ำกร่อย	๑,๔๙๔	๑๒	๐.๘๐
๑๘. ที่ดินจัดสรร	๒,๖๗๐	๒๐	๐.๗๕
๑๙. บ่อเพาะเลี้ยงสัตว์น้ำชายฝั่ง	๓,๗๐๙	๒๐	๐.๕๔
รวม	๙๖,๙๒๗	๓,๗๓๔	๓.๘๕

ตารางที่ ๓ จำนวนแหล่งกำเนิดมลพิษที่รายงานตามแบบ ทส. ๒ ในเดือนเมษายน ๒๕๕๖ แยกเป็นรายจังหวัด

หน่วยงาน	จังหวัด	จำนวนแหล่งกำเนิดมลพิษ (แห่ง)		จำนวนท้องถิ่น (แห่ง)	
		ที่เข้าข่ายต้อง ดำเนินการ	ที่ส่งแบบ ทส. ๒	ที่มีแหล่งกำเนิด มลพิษในพื้นที่	ที่รวบรวม รายงานส่ง ทสจ.
สสภ.๑	เชียงใหม่	๒,๕๖๘	๑๒๔	๑๖๑	๓๖
	เชียงราย	๘๘๐	๓๒	๑๑๖	๑๐
	ลำพูน	๕๓๔	๓๔	๕๑	๘
	แม่ฮ่องสอน	๑๖๒	๓	๒๗	๓
	รวม	๔,๑๔๔	๑๙๓	๓๕๕	๕๗
สสภ.๒	ลำปาง	๒๒๕	๓๗	๗๕	๙
	แพร่	๑๕๓	๓๓	๕๒	๑๓
	พะเยา	๑๒๗	๑๐	๓๙	๖
	สุโขทัย	๑๒๔	๒๘	๔๔	๑๕
	รวม	๖๒๙	๑๐๘	๒๑๐	๔๒
สสภ.๓	พิจิตร	๑๘๖	๙๕	๔๖	๒๙
	น่าน	๑๒๘	๔๘	๔๓	๒๒
	พิษณุโลก	๒๗๘	๑๒๗	๕๔	๓๒
	อุตรดิตถ์	๒๑๑	๗๘	๔๔	๒๗
	รวม	๘๐๓	๓๔๘	๑๘๗	๑๑๐
สสภ.๔	นครสวรรค์	๒๘๔	๓๙	๖๙	๒๒
	ตาก	๑๗๑	๕๙	๓๗	๒๑
	อุทัยธานี	๙๔	๒๑	๒๗	๙
	กำแพงเพชร	๒๐๓	๓๔	๔๗	๑๕
	รวม	๗๕๒	๑๕๓	๑๘๐	๖๗
สสภ.๕	นครปฐม	๔,๕๔๑	๑๕๕	๑๑๖	๓๖
	ชัยนาท	๕๓๖	๒๑	๒๘	๑๖
	สุพรรณบุรี	๒,๔๔๕	๕๑	๔๘	๑๕
	สมุทรสาคร	๖,๐๓๙	๑๘๒	๓๗	๑๘
	รวม	๑๓,๕๖๑	๔๑๓	๓๓๘	๘๕
สสภ.๖	นนทบุรี	๑,๑๕๐	๕๑	๔๕	๑๕
	สิงห์บุรี	๑๑๓	๕	๔๑	๕
	อ่างทอง	๑๖๗	๗	๖๔	๕
	ปทุมธานี	๑,๑๒๘	๗๑	๖๔	๑๑
	สมุทรปราการ	๒,๐๘๕	๒๔	๔๘	๖
	พระนครศรีอยุธยา	๓๕๐	๖๐	๑๕๗	๒๕
	รวม	๔,๙๙๓	๒๑๘	๔๑๙	๖๗

ตารางที่ ๓.(ต่อ)

หน่วยงาน	จังหวัด	จำนวนแหล่งกำเนิดมลพิษ (แห่ง)		จำนวนท้องถิ่น (แห่ง)	
		ที่เข้าข่ายต้องดำเนินการ	ที่ส่งแบบ ทส. ๒	ที่มีแหล่งกำเนิดมลพิษในพื้นที่	ที่รวบรวมรายงานส่ง ทสจ.
สสภ.๗	สระบุรี	๑,๘๗๙	๖๘	๑๐๖	๑๖
	เพชรบูรณ์	๒๐๙	๑๐	๑๐๓	๘
	ปราจีนบุรี	๗๑๖	๓๓	๖๙	๑๐
	นครนายก	๑๗๗	๗	๔๔	๔
	ลพบุรี	๕๘๕	๒๘	๑๒๐	๑๒
	รวม	๓,๕๖๖	๑๔๖	๔๔๒	๕๐
สสภ.๘	ราชบุรี	๒,๗๖๑	๑๒๐	๑๐๔	๔๒
	กาญจนบุรี	๑,๙๗๔	๒๒	๙๓	๑๓
	สมุทรสงคราม	๗๐๘	๑๕	๑๕	๑๑
	เพชรบุรี	๑,๑๑๕	๓๙	๖๖	๑๒
	ประจวบคีรีขันธ์	๑,๓๙๙	๔๒	๕๖	๑๙
	รวม	๗,๙๕๗	๒๓๘	๓๓๔	๙๗
สสภ.๙	อุดรธานี	๕๘๙	๓๕	๘๒	๑๘
	หนองคาย	๔๑๕	๒๑	๔๕	๗
	เลย	๔๑๙	๑๖	๗๓	๙
	นครพนม	๒๑๕	๒๑	๖๖	๑๐
	สกลนคร	๑๙๔	๒๐	๖๙	๗
	บึงกาฬ	๘๙	๗	๑๙	๒
	รวม	๑,๙๒๑	๑๒๐	๓๕๔	๕๓
สสภ.๑๐	ขอนแก่น	๙๕๑	๕๖	๒๒๔	๑๖
	มหาสารคาม	๓๒๗	๑๔	๑๔๒	๑๐
	กาฬสินธุ์	๖๐๗	๒๑	๑๕๐	๑๖
	ชัยภูมิ	๖๑๙	๔๔	๑๔๒	๑๘
	หนองบัวลำภู	๒๕๖	๒๙	๖๗	๘
	รวม	๓,๐๖๐	๑๕๖	๗๒๕	๖๘
สสภ.๑๑	นครราชสีมา	๒,๘๖๒	๑๖๕	๒๗๗	๔๔
	สุรินทร์	๖๗๗	๑๑๐	๑๒๑	๓๕
	บุรีรัมย์	๗๘๘	๑๕๔	๑๓๙	๕๒
	ศรีสะเกษ	๖๑๑	๔๓	๑๒๔	๒๕
	รวม	๔,๙๓๘	๔๗๒	๖๖๑	๑๕๖
สสภ.๑๒	อุบลราชธานี	๑,๕๑๖	๓๗	๑๔๒	๑๓
	อำนาจเจริญ	๔๔๗	๓	๔๗	๓
	ยโสธร	๓๕๙	๑๔	๕๔	๕
	มุกดาหาร	๒๙๒	๑๐	๓๐	๘
	ร้อยเอ็ด	๖๙๕	๑๘	๑๐๘	๑๖
	รวม	๓,๓๐๙	๘๓	๓๘๑	๔๕

ตารางที่ ๓.(ต่อ)

หน่วยงาน	จังหวัด	จำนวนแหล่งกำเนิดมลพิษ (แห่ง)		จำนวนท้องถิ่น (แห่ง)	
		ที่เข้าข่ายต้องดำเนินการ	ที่ส่งแบบ ทส. ๒	ที่มีแหล่งกำเนิดมลพิษในพื้นที่	ที่รวบรวมรายงานส่ง ทสจ.
สสภ.๑๓	ชลบุรี	๕,๖๓๓	-	๙๘	-
	ระยอง	๒,๘๙๐	๗๙	๖๘	๒๑
	สระแก้ว	๕๖๑	-	๖๕	-
	ตราด	๓๒๓	๗	๕๓	๕
	ฉะเชิงเทรา	๔,๙๗๒	๗๙	๑๐๘	๒๗
	จันทบุรี	๖๓๓	๕๙	๘๑	๑๒
	รวม	๑๔,๙๑๒	๒๑๕	๔๖๓	๖๕
สสภ.๑๔	สุราษฎร์ธานี	๑,๙๕๖	๖๑	๑๓๐	๑๙
	ชุมพร	๑๓๒	๑๔	๗๖	๑๐
	ระนอง	๑๕๙	๑๑	๒๕	๔
	นครศรีธรรมราช	๒,๐๐๘	๕๖	๑๘๔	๓๑
	รวม	๔,๒๕๕	๑๔๒	๔๑๕	๖๔
สสภ.๑๕	ภูเก็ต	๘๔๑	๓๒	๑๘	๕
	กระบี่	๔๘๐	๓๕	๖๑	๑๓
	พังงา	๙๕๕	๑๐	๕๑	๔
	ตรัง	๑,๘๗๔	๓๗	๙๙	๑๖
	สตูล	๑,๑๖๐	๑๑	๔๑	๖
	รวม	๕,๓๐๙	๑๒๕	๒๓๓	๔๕
สสภ.๑๖	สงขลา	๙๐๔	๙๑	๑๓๒	๒๑
	นราธิวาส	๒๐๒	-	๖๓	-
	ยะลา	๒๐๐	๙	๔๕	๔
	ปัตตานี	๓๓๑	๑๕	๖๓	๔
	พัทลุง	๖๑๑	๔๑	๗๒	๑๒
	รวม	๒,๒๔๘	๑๐๖	๓๗๕	๔๑
กรุงเทพฯ		๒๐,๕๙๓	๒๐,๕๘๐	๑	๑
รวมทั้งประเทศ		๙๖,๙๒๗	๓,๗๓๕	๖,๐๕๘	๑,๑๔๐

ตารางที่ ๔ จำนวนแหล่งกำเนิดมลพิษที่รายงานตามแบบ ทส. ๒ ตั้งแต่เดือนตุลาคม ๒๕๕๕ - เมษายน ๒๕๕๖

หน่วยงาน	จำนวนแหล่งกำเนิดมลพิษที่เข้าข่ายต้องดำเนินการ (แห่ง)	แหล่งกำเนิดมลพิษที่ส่งแบบ ทส.๒ (แห่ง)							ร้อยละ ^๑
		ต.ค. ๕๕	พ.ย. ๕๕	ธ.ค. ๕๕	ม.ค. ๕๖	ก.พ. ๕๖	มี.ค. ๕๖	เม.ย.๕๖	
สสภ. ๑	๔,๑๔๔	๑๘	๗๒	๘๑	๑๔๖	๒๑๘	๑๗๓	๑๙๓	๔.๖๖
สสภ. ๒	๖๒๙	๕๖	๔๙	๘๘	๙๓	๙๕	๘๖	๑๐๘	๑๗.๑๗
สสภ. ๓	๘๐๓	๔๒	๙๗	๑๓๒	๑๗๓	๑๗๖	๑๔๒	๓๔๘	๔๓.๓๔
สสภ. ๔	๗๕๒	๒๙	๒๓	๓๔	๕๙	๖๙	๗๑	๑๕๓	๒๐.๓๕
สสภ. ๕	๑๓,๕๖๑	๒๒๘	๓๑๒	๓๒๓	๓๑๘	๓๘๐	๓๒๗	๔๐๙	๓.๐๒
สสภ. ๖	๔,๙๙๓	๑๔๑	๗๙	๒๑๓	๒๒๔	๓๒๗	๒๓๑	๒๑๘	๔.๓๗
สสภ. ๗	๓,๕๖๖	๓๒	๓๑	๙๕	๙๙	๑๕๕	๑๓๘	๑๓๘	๓.๘๗
สสภ. ๘	๗,๙๕๗	๘๖	๖๔	๑๒๐	๑๗๗	๒๒๓	๒๓๘	๒๓๘	๒.๙๙
สสภ. ๙	๑,๙๒๑	๔๓	๕๖	๗๓	๗๐	๙๙	๑๐๔	๑๒๐	๖.๒๕
สสภ. ๑๐	๓,๐๖๐	๗	๒๗	๑๒๒	๑๖๙	๑๖๘	๒๐๖	๑๕๓	๕.๐๐
สสภ. ๑๑	๔,๙๓๘	๑๗๔	๒๐๖	๓๔๙	๔๑๘	๔๗๙	๔๗๘	๔๗๒	๙.๕๖
สสภ. ๑๒	๓,๓๐๙	๒๑	๒๘	๕๙	๘๔	๘๑	๑๐๓	๘๓	๒.๕๑
สสภ. ๑๓	๑๔,๙๑๒	๑๙๔	๑๔๒	๓๐๔	๓๐๔	๒๖๒	๓๘๔	๒๑๔	๑.๔๔
สสภ. ๑๔	๔,๒๔๕ ^(๑)	๒๑	๒๙	๒๘	๕๕	๖๓	๑๒๒	๑๔๒	๓.๓๕
สสภ. ๑๕	๕,๓๐๙ ^(๒)	๒๙	๒๐	๕๔	๑๐๔	๑๑๗	๑๒๖	๑๒๕	๒.๓๕
สสภ. ๑๖	๒,๒๔๘	๓๘	๖๒	๙๖	๑๑๒	๑๑๙	๑๒๑	๑๕๖	๖.๙๔
กทม.	๒๐,๕๘๐	๒๕๘	๒๘๕	๗๔๓	๙๑๒	๙๒๐	๕๔๕	๕๖๔	๒.๒๕
รวม	๙๖,๙๒๗	๑,๔๑๗	๑,๕๘๒	๒,๙๑๘	๓,๕๑๗	๓,๙๕๑	๔,๑๒๘	๓,๗๓๔	๓.๘๕
ร้อยละ ^๒		๑.๔๓	๑.๖๐	๒.๙๔	๓.๕๕	๓.๙๘	๔.๑๖	๓.๘๕	

หมายเหตุ ^๑ ร้อยละที่ส่งในเดือนเมษายน ๒๕๕๖ ของแต่ละ สสภ.

^๒ ร้อยละที่ส่งในแต่ละเดือนของทั้งหมด

ตารางที่ ๕ จำนวนท้องถิ่นที่รวบรวมรายงานตามแบบ ทส. ๒ ให้เจ้าพนักงานควบคุมมลพิษในเดือนเมษายน ๒๕๕๖

หน่วยงาน	จำนวนท้องถิ่นทั้งหมด ในพื้นที่รับผิดชอบ (แห่ง)	จำนวนท้องถิ่นที่มี แหล่งกำเนิดมลพิษที่เข้า ข่ายต้องดำเนินการในพื้นที่ รับผิดชอบ (แห่ง)	จำนวนท้องถิ่นที่รวบรวม รายงานตามแบบ ทส. ๒ ให้เจ้าพนักงานควบคุม มลพิษ (แห่ง)	ร้อยละ
สสภ. ๑	๔๕๙	๓๕๕	๕๗	๑๖.๐๖
สสภ. ๒	๓๔๗	๒๑๐	๔๒	๒๐.๐
สสภ. ๓	๓๘๑	๑๘๗	๑๑๐	๕๘.๘๒
สสภ. ๔	๓๖๒	๑๘๐	๖๗	๓๗.๒๒
สสภ. ๕	๓๓๘	๓๓๘	๘๕	๒๕.๑๕
สสภ. ๖	๔๑๙	๔๔๑๙	๗๕	๑๗.๙๐
สสภ. ๗	๔๗๔	๔๔๒	๕๐	๑๑.๓๑
สสภ. ๘	๔๑๑	๓๓๔	๙๗	๒๙.๐๔
สสภ. ๙	๖๔๙	๓๕๔	๖๙	๑๙.๔๙
สสภ. ๑๐	๗๒๕	๗๒๕	๘๐	๑๑.๐๓
สสภ. ๑๑	๙๒๙	๖๖๑	๑๕๖	๒๓.๖๐
สสภ. ๑๒	๖๔๔	๓๘๑	๔๕	๑๑.๘๑
สสภ. ๑๓	๔๖๒	๔๔๘	๖๔	๑๔.๒๙
สสภ. ๑๔	๔๒๙	๔๑๕	๖๔	๑๕.๔๒
สสภ. ๑๕	๒๗๐	๒๓๓	๔๔	๑๘.๘๘
สสภ. ๑๖	๔๗๗	๓๗๕	๔๑	๑๐.๙๓
กทม.	๑	๑	๑	
รวม	๗,๗๗๗	๖,๐๕๘	๑,๑๔๗	๑๘.๙๓

รายชื่อวิทยากร และผู้ประสานเกี่ยวกับการดำเนินงาน
ตามกฎกระทรวงตามมาตรา ๘๐
ของสำนักงานสิ่งแวดล้อมภาคที่ ๑ - ๑๖

สำนักงานสิ่งแวดล้อมภาคที่ ๑

ที่อยู่ ๑๑๘/๔ หมู่ ๒ ถ.อนุสาวรีย์สิงห์ ต.ช้างเผือก อ.เมือง จ.เชียงใหม่ ๕๐๓๐๐

รับผิดชอบพื้นที่จังหวัดเชียงใหม่ เชียงราย ลำพูน และแม่ฮ่องสอน

๑. นายอภิวัฒน์ คุณารักษ์	ตำแหน่ง เบอร์ติดต่อ	ผู้อำนวยการสำนักงานสิ่งแวดล้อมภาคที่ ๑ ๐๕๓-๒๑๘-๐๓๒-๔, ๐๘-๙๙๖๙-๑๕๙๖
๒. นางจันทร์สุดา รุ่งเรืองวงศ์	ตำแหน่ง หน่วยงาน เบอร์ติดต่อ	นักวิชาการสิ่งแวดล้อมชำนาญการ สำนักงานสิ่งแวดล้อมภาคที่ ๑ ๐๕๓-๒๑๘๐๓๒-๔ ต่อ ๒๒๒
๓. นายมนตรี ยะราไชย	ตำแหน่ง หน่วยงาน เบอร์ติดต่อ	นักวิชาการสิ่งแวดล้อมปฏิบัติการ สำนักงานสิ่งแวดล้อมภาคที่ ๑ ๐๕๓-๒๑๘๐๓๒-๔ ต่อ ๒๒๓
๔. นายอนุพล หมั่นยงค์	ตำแหน่ง หน่วยงาน เบอร์ติดต่อ	นักวิชาการสิ่งแวดล้อมปฏิบัติการ สำนักงานสิ่งแวดล้อมภาคที่ ๑ ๐๕๓-๒๑๘๐๓๒-๔ ต่อ ๒๒๓
๕. นางสาวปิยนุช ทรวงคำ	ตำแหน่ง หน่วยงาน เบอร์ติดต่อ	นักวิชาการสิ่งแวดล้อมปฏิบัติการ สำนักงานสิ่งแวดล้อมภาคที่ ๑ ๐๕๓-๒๑๘๐๓๒-๔ ต่อ ๒๒๓

สำนักงานสิ่งแวดล้อมภาคที่ ๒

ที่อยู่ ๑๓ ถ.ป่าขาม ๑ ต.หัวเวียง อ.เมือง จ.ลำปาง ๕๒๐๐๐

รับสมัครพื้นที่จังหวัดลำปาง พะเยา แพร่ และสุโขทัย

- | | | |
|-----------------------------|------------------------------------|--|
| ๑. นายสุวิทย์ ชัตติยวงศ์ | ตำแหน่ง
หน่วยงาน
เบอร์ติดต่อ | ผู้อำนวยการสำนักงานสิ่งแวดล้อมภาคที่ ๒
สำนักงานสิ่งแวดล้อมภาคที่ ๒
๐๕๔-๒๒๗-๒๐๑, ๐๘๙-๙๖๙-๑๕๙๗ |
| ๒. นายสุพีระ ลัดดาชยาพร | ตำแหน่ง
หน่วยงาน
เบอร์ติดต่อ | นักวิชาการสิ่งแวดล้อมชำนาญการพิเศษ
สำนักงานสิ่งแวดล้อมภาคที่ ๒
๐๕๔-๒๒๗-๒๐๑ |
| ๓. นายชาญรินทร์ ศรีบุญเรือง | ตำแหน่ง
หน่วยงาน
เบอร์ติดต่อ | นักวิชาการสิ่งแวดล้อมชำนาญการ
สำนักงานสิ่งแวดล้อมภาคที่ ๒
๐๕๔-๒๒๗-๒๐๑ |
| ๔. นายสิทธิชัย มุ่งดี | ตำแหน่ง
หน่วยงาน
เบอร์ติดต่อ | นักวิชาการสิ่งแวดล้อมชำนาญการ
สำนักงานสิ่งแวดล้อมภาคที่ ๒
๐๕๔-๒๒๗-๒๐๑ |

สำนักงานสิ่งแวดล้อมภาคที่ ๓

ที่อยู่ ๘๐๒ หมู่ ๘ ถ. พิษณุโลก-หล่มสัก ต.วังทอง อ.วังทอง จ.พิษณุโลก ๖๕๑๓๐

รับผิดชอบพื้นที่จังหวัดพิษณุโลก พิจิตร น่าน และอุตรดิตถ์

๑. นายเดชา งามนิกุลชลิน	ตำแหน่ง หน่วยงาน เบอร์ติดต่อ	ผู้อำนวยการสำนักงานสิ่งแวดล้อมภาคที่ ๓ สำนักงานสิ่งแวดล้อมภาคที่ ๓ ๐๕๕-๓๑๑-๑๗๒, ๐๘๙-๙๖๙-๑๕๙๘
๒ นายถาวร เพ็ชรบัว	ตำแหน่ง หน่วยงาน เบอร์ติดต่อ	นักวิชาการสิ่งแวดล้อมชำนาญการพิเศษ สำนักงานสิ่งแวดล้อมภาคที่ ๓ ๐๕๕-๓๑๑-๑๗๒
๓. นางสาวนฤมล นาคมิ	ตำแหน่ง หน่วยงาน เบอร์ติดต่อ	นักวิชาการสิ่งแวดล้อมชำนาญการ สำนักงานสิ่งแวดล้อมภาคที่ ๓ ๐๕๕-๓๑๑-๑๗๒
๔. นายสรารุธ สราสิริ	ตำแหน่ง หน่วยงาน เบอร์ติดต่อ	นักวิชาการสิ่งแวดล้อมปฏิบัติการ สำนักงานสิ่งแวดล้อมภาคที่ ๓ ๐๕๕-๓๑๑-๑๗๒
๕. นายพัฒนา เกตุชัยโกศล	ตำแหน่ง หน่วยงาน เบอร์ติดต่อ	นักวิชาการสิ่งแวดล้อมปฏิบัติการ สำนักงานสิ่งแวดล้อมภาคที่ ๓ ๐๕๕-๓๑๑-๑๗๒

สำนักงานสิ่งแวดล้อมภาคที่ ๔

ที่อยู่ ๓๒๓ หมู่ ๑ ต.เก้าเลี้ยว อ.เก้าเลี้ยว จ.นครสวรรค์ ๖๐๒๓๐

รับสมัครพนักงานที่จังหวัดนครสวรรค์ ตาก อุทัยธานี และกำแพงเพชร

๑. นายภูวพล ภาณุมาศเมธี	ตำแหน่ง หน่วยงาน เบอร์ติดต่อ	ผู้อำนวยการสำนักงานสิ่งแวดล้อมภาคที่ ๔ สำนักงานสิ่งแวดล้อมภาคที่ ๔ ๐๕๖-๓๘๓๕๖๕ -๗, ๐๘๙-๙๖๙-๑๖๐๐
๒. นายสรายุช บุญชัน	ตำแหน่ง หน่วยงาน เบอร์ติดต่อ	นักวิชาการสิ่งแวดล้อมชำนาญการ สำนักงานสิ่งแวดล้อมภาคที่ ๔ ๐๕๖-๓๘๓-๕๖๖, ๐๘๖-๖๗๓-๘๔๗๕
๓. นายเสกสรร สุประดิษฐ์อาภรณ์	ตำแหน่ง หน่วยงาน เบอร์ติดต่อ	นักวิชาการสิ่งแวดล้อมชำนาญการ สำนักงานสิ่งแวดล้อมภาคที่ ๔ ๐๕๖-๓๘๓-๕๖๖, ๐๘๑-๒๘๔-๖๙๐๑
๔. นางสาวบุญธิดา ทองถาวรวงศ์	ตำแหน่ง หน่วยงาน เบอร์ติดต่อ	นักวิชาการสิ่งแวดล้อมชำนาญการ สำนักงานสิ่งแวดล้อมภาคที่ ๔ ๐๕๖-๓๘๓-๕๖๖, ๐๘๘-๑๖๓-๗๙๒๙
๕. นางธีรรัตน์ วิไลรัตน์	ตำแหน่ง หน่วยงาน เบอร์ติดต่อ	นักวิชาการสิ่งแวดล้อมชำนาญการ สำนักงานสิ่งแวดล้อมภาคที่ ๔ ๐๕๖-๓๘๓-๕๖๕
๖. นายฐิติเมธ หงส์สุตะเมธี	ตำแหน่ง หน่วยงาน เบอร์ติดต่อ	นักวิชาการสิ่งแวดล้อมปฏิบัติการ สำนักงานสิ่งแวดล้อมภาคที่ ๔ ๐๕๖-๓๘๓๕๖๕ -๗

สำนักงานสิ่งแวดล้อมภาคที่ ๕

ที่อยู่ ๒๒๐-๒๒๒ ถ.ยิงเป้าใต้ ต.สนามจันทร์ อ.เมือง จ.นครปฐม ๗๓๐๐๐

รับผิดชอบพื้นที่จังหวัดนครปฐม ชัยนาท สุพรรณบุรี และสมุทรสาคร

๑. นายวรพล จันทร์งาม	ตำแหน่ง หน่วยงาน เบอร์ติดต่อ	ผู้อำนวยการสำนักงานสิ่งแวดล้อมภาคที่ ๕ สำนักงานสิ่งแวดล้อมภาคที่ ๕ ๐๓๔-๒๗๕-๓๓๙
๒. นายรักชิต เวชวิฐาน	ตำแหน่ง หน่วยงาน เบอร์ติดต่อ	นักวิชาการสิ่งแวดล้อมชำนาญการพิเศษ สำนักงานสิ่งแวดล้อมภาคที่ ๕ ๐๘๔-๖๓๔-๑๙๘๙
๓. นางสาวสลวย เทียมสระคู	ตำแหน่ง หน่วยงาน เบอร์ติดต่อ	นักวิชาการสิ่งแวดล้อมชำนาญการพิเศษ สำนักงานสิ่งแวดล้อมภาคที่ ๕ ๐๘๖-๐๒๑-๑๓๖๗
๔. นางสาวมุสดี เขี่ยมสวัสดิ์	ตำแหน่ง หน่วยงาน เบอร์ติดต่อ	นักวิชาการสิ่งแวดล้อมชำนาญการพิเศษ สำนักงานสิ่งแวดล้อมภาคที่ ๕ ๐๘๑-๖๔๓-๔๐๐๖
๕. นางสาวสุกฤษฎีพรรณ จันทร์ละอ	ตำแหน่ง หน่วยงาน เบอร์ติดต่อ	นักวิชาการสิ่งแวดล้อมชำนาญการพิเศษ สำนักงานสิ่งแวดล้อมภาคที่ ๕ ๐๘๑-๓๔๖-๓๘๔๕
๖. นายธราเทพ กุลพานิช	ตำแหน่ง หน่วยงาน เบอร์ติดต่อ	นักวิชาการสิ่งแวดล้อมชำนาญการ สำนักงานสิ่งแวดล้อมภาคที่ ๕ ๐๘๑-๑๗๑-๖๓๐๒
๗. นายสิทธิชัย ศรีมีชัย	ตำแหน่ง หน่วยงาน เบอร์ติดต่อ	นักวิชาการสิ่งแวดล้อมชำนาญการ สำนักงานสิ่งแวดล้อมภาคที่ ๕ ๐๘๑-๘๔๗-๙๙๗๙

๘. นายกาญจน์ แสงสุกดี	ตำแหน่ง หน่วยงาน เบอร์ติดต่อ	นักวิชาการสิ่งแวดล้อมชำนาญการ สำนักงานสิ่งแวดล้อมภาคที่ ๕ ๐๘๑-๑๙๕-๕๗๔๗
๙. นางเพ็ญสินี หนูทอง	ตำแหน่ง หน่วยงาน เบอร์ติดต่อ	นักวิชาการสิ่งแวดล้อมชำนาญการ สำนักงานสิ่งแวดล้อมภาคที่ ๕ ๐๘๑-๓๔๕-๗๑๔๗
๑๐. นางสาวเอกอร แก้วขาว	ตำแหน่ง หน่วยงาน เบอร์ติดต่อ	นักวิชาการสิ่งแวดล้อมชำนาญการ สำนักงานสิ่งแวดล้อมภาคที่ ๕ ๐๘๔-๐๗๓-๒๕๔๐
๑๑. นายนพดล เหมือนเพชร	ตำแหน่ง หน่วยงาน เบอร์ติดต่อ	นักวิชาการสิ่งแวดล้อมปฏิบัติการ สำนักงานสิ่งแวดล้อมภาคที่ ๕ ๐๘๙-๔๔๖-๑๐๒๒
๑๒. นางสาวกนกวรรณ กลิ่นเกษร	ตำแหน่ง หน่วยงาน เบอร์ติดต่อ	นักวิชาการสิ่งแวดล้อมปฏิบัติการ สำนักงานสิ่งแวดล้อมภาคที่ ๕ ๐๘๑-๙๑๔-๖๕๒๕

สำนักงานสิ่งแวดล้อมภาคที่ ๖

ที่อยู่ ๔๗/๑๐๐ หมู่ ๔ ต.ตลาดขวัญ อ.เมือง จ.นนทบุรี ๑๑๐๐๐

รับผิดชอบพื้นที่จังหวัดนนทบุรี สิงห์บุรี อ่างทอง ปทุมธานี สมุทรปราการ
และพระนครศรีอยุธยา

๑. ดร.อัมพันพินธุ์ พินทุกนก	ตำแหน่ง หน่วยงาน เบอร์ติดต่อ	ผู้อำนวยการสำนักงานสิ่งแวดล้อมภาคที่ ๖ สำนักงานสิ่งแวดล้อมภาคที่ ๖ ๐๒-๙๖๘๘-๐๖๕, ๐๘๙-๙๖๙-๑๖๐๕
๒. นางประนอม ปิยะสาธุกิจ	ตำแหน่ง หน่วยงาน เบอร์ติดต่อ	นักวิชาการสิ่งแวดล้อมชำนาญการพิเศษ สำนักงานสิ่งแวดล้อมภาคที่ ๖ ๐๒-๙๖๘๘-๘๐๖๔
๓. นางสุริยา วรวัฒน์	ตำแหน่ง หน่วยงาน เบอร์ติดต่อ	นักวิชาการสิ่งแวดล้อมชำนาญการพิเศษ สำนักงานสิ่งแวดล้อมภาคที่ ๖ ๐๒-๙๖๘๘-๓๙๗
๔. นางสมจิตร บัวเทศ	ตำแหน่ง หน่วยงาน เบอร์ติดต่อ	นักวิชาการสิ่งแวดล้อมชำนาญการพิเศษ สำนักงานสิ่งแวดล้อมภาคที่ ๖ ๐๒-๙๖๘๘-๐๖๕
๕. นางศุภฤกษ์ ดวงขวัญ	ตำแหน่ง หน่วยงาน เบอร์ติดต่อ	นักวิชาการสิ่งแวดล้อมชำนาญการ สำนักงานสิ่งแวดล้อมภาคที่ ๖ ๐๒-๙๖๘๘-๕๓๙
๖. นายโชคชัย รักษ์สังข์	ตำแหน่ง หน่วยงาน เบอร์ติดต่อ	นักวิชาการสิ่งแวดล้อมชำนาญการ สำนักงานสิ่งแวดล้อมภาคที่ ๖ ๐๒-๙๖๘๘-๕๓๔
๗. นางอารีย์ แก้วเขียว	ตำแหน่ง หน่วยงาน เบอร์ติดต่อ	นักวิชาการสิ่งแวดล้อมชำนาญการ สำนักงานสิ่งแวดล้อมภาคที่ ๖ ๐๒-๙๖๘๘-๓๙๘

๘. นางสาวภาพร วิศวกุล

ตำแหน่ง
หน่วยงาน
เบอร์ติดต่อ

นักวิชาการสิ่งแวดล้อมชำนาญการ
สำนักงานสิ่งแวดล้อมภาคที่ ๖
๐๒-๙๖๘๘-๐๖๔

๙. นางอรอนงค์ อุทัยหงษ์

ตำแหน่ง
หน่วยงาน
เบอร์ติดต่อ

นักวิชาการสิ่งแวดล้อมชำนาญการ
สำนักงานสิ่งแวดล้อมภาคที่ ๖
๐๒-๙๖๘๘-๕๓๔

๑๐. นางสาวพนาวัลย์ จันทร์สระคู

ตำแหน่ง
หน่วยงาน
เบอร์ติดต่อ

นักวิชาการสิ่งแวดล้อมชำนาญการ
สำนักงานสิ่งแวดล้อมภาคที่ ๖
๐๒-๙๖๘๘-๓๙๗

สำนักงานสิ่งแวดล้อมภาคที่ ๗

ที่อยู่ ถ.สายคู่ ต.พระพุทธบาท อ.พระพุทธบาท จ.สระบุรี ๑๘๑๒๐

รับผิดชอบพื้นที่จังหวัดสระบุรี เพชรบูรณ์ ปราจีนบุรี นครนายก และลพบุรี

๑. นางสาวจรรุภา อยู่พูล	ตำแหน่ง หน่วยงาน เบอร์ติดต่อ	ผู้อำนวยการสำนักงานสิ่งแวดล้อมภาคที่ ๗ สำนักงานสิ่งแวดล้อมภาคที่ ๗ ๐๓๖-๒๖๖-๒๐๒, ๐๘๑-๙๐๖-๐๓๔๖
๒. นายมาโนช สมท่า	ตำแหน่ง หน่วยงาน เบอร์ติดต่อ	นักวิชาการสิ่งแวดล้อมชำนาญการพิเศษ สำนักงานสิ่งแวดล้อมภาคที่ ๗ ๐๓๖-๒๖๖๒๐๒-๑
๓. นางพัชระวดี สมท่า	ตำแหน่ง หน่วยงาน เบอร์ติดต่อ	นักวิชาการสิ่งแวดล้อมชำนาญการ สำนักงานสิ่งแวดล้อมภาคที่ ๗ ๐๓๖-๒๖๖๒๐๒-๑
๔. นางสาวแคทลียา ดีประดิษฐ์	ตำแหน่ง หน่วยงาน เบอร์ติดต่อ	นักวิชาการสิ่งแวดล้อมปฏิบัติการ สำนักงานสิ่งแวดล้อมภาคที่ ๗ ๐๓๖-๒๖๖๒๐๒-๑

สำนักงานสิ่งแวดล้อมภาคที่ ๘

ที่อยู่ ๑๒๖ ถ.สมบูรณกุล ต.หน้าเมือง อ.เมือง จ.ราชบุรี ๗๐๐๐๐

รับผิดชอบพื้นที่จังหวัดราชบุรี กาญจนบุรี สมุทรสงคราม เพชรบุรี
และประจวบคีรีขันธ์

๑. ดร.กฤษณา เชยพันธ์	ตำแหน่ง หน่วยงาน เบอร์ติดต่อ	ผู้อำนวยการสำนักงานสิ่งแวดล้อมภาคที่ ๘ สำนักงานสิ่งแวดล้อมภาคที่ ๘ ๐๓๒-๓๒๗๖๐๒-๓, ๐๘๑-๙๐๖-๐๓๕๗
๒. นายประสาท ฉัตรไชยรัชต์	ตำแหน่ง หน่วยงาน เบอร์ติดต่อ	นักวิชาการสิ่งแวดล้อมชำนาญการพิเศษ สำนักงานสิ่งแวดล้อมภาคที่ ๘ ๐๓๒-๓๒๗๖๐๒-๓
๓. นายสมศักดิ์ พลายมาต	ตำแหน่ง หน่วยงาน เบอร์ติดต่อ	นักวิชาการสิ่งแวดล้อมชำนาญการ สำนักงานสิ่งแวดล้อมภาคที่ ๘ ๐๓๒-๓๒๗๖๐๒-๓
๔. นางสาวกุลลดา เอกบุญชู	ตำแหน่ง หน่วยงาน เบอร์ติดต่อ	นักวิชาการสิ่งแวดล้อมปฏิบัติการ สำนักงานสิ่งแวดล้อมภาคที่ ๘ ๐๓๒-๓๒๗๖๐๒-๓

สำนักงานสิ่งแวดล้อมภาคที่ ๙

ที่อยู่ ๔๑๗ ถ.รอบเมือง ต.บ้านเลื่อม อ.เมือง จ.อุดรธานี ๔๑๐๐๐

รับผิดชอบพื้นที่จังหวัดอุดรธานี หนองคาย เลย นครพนม และสกลนคร

๑. นายเฉลียว สีสง่า	ตำแหน่ง หน่วยงาน เบอร์ติดต่อ	ผู้อำนวยการสำนักงานสิ่งแวดล้อมภาคที่ ๙ สำนักงานสิ่งแวดล้อมภาคที่ ๙ ๐๔๒-๒๙๒๘๑๗-๘
๒. นางเรียมสงวน จีวังม	ตำแหน่ง หน่วยงาน เบอร์ติดต่อ	นักวิชาการสิ่งแวดล้อมชำนาญการพิเศษ สำนักงานสิ่งแวดล้อมภาคที่ ๙ ๐๔๒-๒๙๒-๘๑๗
๓. นางพณา เจียรวาปี	ตำแหน่ง หน่วยงาน เบอร์ติดต่อ	นักวิชาการสิ่งแวดล้อมชำนาญการ สำนักงานสิ่งแวดล้อมภาคที่ ๙ ๐๔๒-๒๙๒-๘๑๗
๔. นายเอกสิทธิ์ อักษร	ตำแหน่ง หน่วยงาน เบอร์ติดต่อ	นักวิชาการสิ่งแวดล้อมชำนาญการ สำนักงานสิ่งแวดล้อมภาคที่ ๙ ๐๔๒-๒๙๒๘๑๗-๘
๕. นางสาวปริศนา สุตะพันธ์	ตำแหน่ง หน่วยงาน เบอร์ติดต่อ	นักวิชาการสิ่งแวดล้อมปฏิบัติการ สำนักงานสิ่งแวดล้อมภาคที่ ๙ ๐๔๒-๒๙๒๘๑๗-๘

สำนักงานสิ่งแวดล้อมภาคที่ ๑๐

ที่อยู่ ๒๘๓ ถ.กลางเมือง ต.ในเมือง อ.เมือง จ.ขอนแก่น ๔๐๐๐๐

รับผิดชอบพื้นที่จังหวัดขอนแก่น มหาสารคาม กาฬสินธุ์ หนองบัวลำภู และชัยภูมิ

๑. นายธวัช ปทุมพงษ์	ตำแหน่ง หน่วยงาน เบอร์ติดต่อ	ผู้อำนวยการสำนักงานสิ่งแวดล้อมภาคที่ ๑๐ สำนักงานสิ่งแวดล้อมภาคที่ ๑๐ ๐๔๓-๒๔๖๗๗๒-๓ ต่อ ๑๑๐, ๐๘-๙๘๙๒-๘๑๒๕
๒. นางศิริวรรณ สุดาจันทร์	ตำแหน่ง หน่วยงาน เบอร์ติดต่อ	นักวิชาการสิ่งแวดล้อมชำนาญการพิเศษ สำนักงานสิ่งแวดล้อมภาคที่ ๑๐ ๐๘๕-๐๐๖-๘๗๑๘
๓. นายชัยวัฒน์ ประกิระเค	ตำแหน่ง หน่วยงาน เบอร์ติดต่อ	นักวิชาการสิ่งแวดล้อมชำนาญการ สำนักงานสิ่งแวดล้อมภาคที่ ๑๐ ๐๘๙-๔๘๕-๗๙๖๔
๔. นายธนาวุธ โนราช	ตำแหน่ง หน่วยงาน เบอร์ติดต่อ	นักวิชาการสิ่งแวดล้อมชำนาญการ สำนักงานสิ่งแวดล้อมภาคที่ ๑๐ ๐๘๙-๑๓๑-๕๓๗๕
๕. นางสาวรุ่งนภา เมตตาริกานนท์	ตำแหน่ง หน่วยงาน เบอร์ติดต่อ	นักวิชาการสิ่งแวดล้อมชำนาญการ สำนักงานสิ่งแวดล้อมภาคที่ ๑๐ ๐๘๗-๔๒๐-๒๗๗๑

สำนักงานสิ่งแวดล้อมภาคที่ ๑๑

ที่อยู่ ถ.พลล้าน ต.ในเมือง อ.เมือง จ.นครราชสีมา ๓๐๐๐๐

รับผิดชอบพื้นที่จังหวัดนครราชสีมา สุรินทร์ บุรีรัมย์ และศรีสะเกษ

๑. นายสวัสดิ์ ถนัดคำ	ตำแหน่ง หน่วยงาน เบอร์ติดต่อ	ผู้อำนวยการสำนักงานสิ่งแวดล้อมภาคที่ ๑๑ สำนักงานสิ่งแวดล้อมภาคที่ ๑๑ ๐๔๔-๒๔๒-๘๑๘, ๐๘๙-๙๖๙-๑๖๒๑
๒. นายณพงศ์ สถิติโรภาส	ตำแหน่ง หน่วยงาน เบอร์ติดต่อ	นักวิชาการสิ่งแวดล้อมชำนาญการพิเศษ สำนักงานสิ่งแวดล้อมภาคที่ ๑๑ ๐๘๖-๘๖๙-๙๐๙๐
๓. นายฮาเล็ม เจะมาริกัน	ตำแหน่ง หน่วยงาน เบอร์ติดต่อ	นักวิชาการสิ่งแวดล้อมชำนาญการพิเศษ สำนักงานสิ่งแวดล้อมภาคที่ ๑๑ ๐๘๑-๐๖๕-๔๙๘๙
๔. นายธนัญชัย วรรณสุข	ตำแหน่ง หน่วยงาน เบอร์ติดต่อ	นักวิชาการสิ่งแวดล้อมชำนาญการพิเศษ สำนักงานสิ่งแวดล้อมภาคที่ ๑๑ ๐๘๙-๘๔๕-๐๔๓๕
๕. นายสมพงษ์ บุญเฟื่อง	ตำแหน่ง หน่วยงาน เบอร์ติดต่อ	นักวิชาการสิ่งแวดล้อมชำนาญการ สำนักงานสิ่งแวดล้อมภาคที่ ๑๑ ๐๘๖-๘๕๘-๐๕๙๙
๖. นายทวีป ณ ระนอง	ตำแหน่ง หน่วยงาน เบอร์ติดต่อ	นักวิชาการสิ่งแวดล้อมชำนาญการ สำนักงานสิ่งแวดล้อมภาคที่ ๑๑ ๐๘๑-๒๖๖-๙๗๙๔
๗. นางสาวปวีณา ด่านกุล	ตำแหน่ง หน่วยงาน เบอร์ติดต่อ	นักวิชาการสิ่งแวดล้อมชำนาญการ สำนักงานสิ่งแวดล้อมภาคที่ ๑๑ ๐๘๓-๑๒๔-๙๗๕๕

๘. นางสาวอัจฉรา อิ่มมณี

ตำแหน่ง
หน่วยงาน
เบอร์ติดต่อ

นักวิชาการสิ่งแวดล้อมปฏิบัติการ
สำนักงานสิ่งแวดล้อมภาคที่ ๑๑
๐๘๑-๖๑๓-๘๔๔๖

๙. นายันทวัฒน์ อินทร์รุ่งเรือง

ตำแหน่ง
หน่วยงาน
เบอร์ติดต่อ

นักวิชาการสิ่งแวดล้อม
สำนักงานสิ่งแวดล้อมภาคที่ ๑๑
๐๘๖-๒๕๕-๑๑๑๙

๑๐. นายอลงกรณ์ พึ่งจันตุม

ตำแหน่ง
หน่วยงาน
เบอร์ติดต่อ

นักวิชาการสิ่งแวดล้อม
สำนักงานสิ่งแวดล้อมภาคที่ ๑๑
๐๘๙-๙๑๗-๕๕๙๓

๑๑. นายบดินทร์ ชัยวงษ์

ตำแหน่ง
หน่วยงาน
เบอร์ติดต่อ

เจ้าหน้าที่บริหารงานทั่วไป
สำนักงานสิ่งแวดล้อมภาคที่ ๑๑
๐๘๓-๖๘๒-๕๒๒๙

สำนักงานสิ่งแวดล้อมภาคที่ ๑๒

ที่อยู่ ๔๓๐ หมู่ ๑๑ ถ.คลังอาวุธ ต.ขามใหญ่ อ.เมือง จ.อุบลราชธานี ๓๔๐๐๐

รับผิดชอบพื้นที่จังหวัดอุบลราชธานี อำนาจเจริญ ยโสธร มุกดาหาร
และร้อยเอ็ด

๑. นายวิรุฬห์ ฤกษ์ระชะจร	ตำแหน่ง หน่วยงาน เบอร์ติดต่อ	ผู้อำนวยการสำนักงานสิ่งแวดล้อมภาคที่ ๑๒ สำนักงานสิ่งแวดล้อมภาคที่ ๑๒ ๐๔๕-๒๘๕๐๗๑-๒, ๐๘๙-๙๖๙-๑๖๒๒
๒ นายองอาจ พิมสาร	ตำแหน่ง หน่วยงาน เบอร์ติดต่อ	นักวิชาการสิ่งแวดล้อมชำนาญการพิเศษ สำนักงานสิ่งแวดล้อมภาคที่ ๑๒ ๐๔๕-๒๘๕๐๗๑-๒, ๐๘๕-๘๖๑-๗๒๑๙
๓. นางรุ่งนภา สีลาวนิช	ตำแหน่ง หน่วยงาน เบอร์ติดต่อ	นักวิชาการสิ่งแวดล้อมชำนาญการ สำนักงานสิ่งแวดล้อมภาคที่ ๑๒ ๐๔๕-๒๘๕๐๗๑-๒, ๐๘๖-๒๖๒-๒๗๑๙

สำนักงานสิ่งแวดล้อมภาคที่ ๑๓

ที่อยู่ ๓๑/๒ หมู่ ๔ ถ.พระยาสุรจา ต.บ้านสวน อ.เมือง จ.ชลบุรี ๒๐๐๐๐

รับผิดชอบพื้นที่จังหวัดชลบุรี ระยอง สระแก้ว จันทบุรี ฉะเชิงเทรา และตราด

๑. นายสุวรรณ นันทศรุต	ตำแหน่ง	ผู้อำนวยการสำนักงานสิ่งแวดล้อมภาคที่ ๑๓
๒. นางอรสา นิลประกอบกุล	ตำแหน่ง หน่วยงาน เบอร์ติดต่อ	นักวิชาการสิ่งแวดล้อมชำนาญการ สำนักงานสิ่งแวดล้อมภาคที่ ๑๓ ๐๓๘-๒๘๒-๓๘๑, ๐๓๘-๒๘๒-๓๘๓
๓. นางปรานี ไอรักษ์	ตำแหน่ง หน่วยงาน เบอร์ติดต่อ	นักวิชาการสิ่งแวดล้อมชำนาญการ สำนักงานสิ่งแวดล้อมภาคที่ ๑๓ ๐๓๘-๒๘๒-๓๘๑, ๐๓๘-๒๘๒-๓๘๓
๔. นายสัญญา ชนะสงคราม	ตำแหน่ง หน่วยงาน เบอร์ติดต่อ	นักวิชาการสิ่งแวดล้อมชำนาญการ สำนักงานสิ่งแวดล้อมภาคที่ ๑๓ ๐๓๘-๒๘๒-๓๘๑, ๐๓๘-๒๘๒-๓๘๓
๕. นายยุทธนา ตันวงศ์वाल	ตำแหน่ง หน่วยงาน เบอร์ติดต่อ	นักวิชาการสิ่งแวดล้อมชำนาญการ สำนักงานสิ่งแวดล้อมภาคที่ ๑๓ ๐๓๘-๒๘๒-๓๘๑, ๐๓๘-๒๘๒-๓๘๓
๖. นายพัลลภ อัมพรไพบุลย์	ตำแหน่ง หน่วยงาน เบอร์ติดต่อ	นักวิชาการสิ่งแวดล้อมชำนาญการ สำนักงานสิ่งแวดล้อมภาคที่ ๑๓ ๐๓๘-๒๘๒-๓๘๑, ๐๓๘-๒๘๒-๓๘๓
๗. นางสาวตุลาพร อนันต์นาวิโนสรณ์	ตำแหน่ง หน่วยงาน เบอร์ติดต่อ	นักวิชาการสิ่งแวดล้อมชำนาญการ สำนักงานสิ่งแวดล้อมภาคที่ ๑๓ ๐๓๘-๒๘๒-๓๘๑, ๐๓๘-๒๘๒-๓๘๓

สำนักงานสิ่งแวดล้อมภาคที่ ๑๔

ที่อยู่ ๑๓๐ หมู่ ๑ ถ.วัดโพธิ์ ต.มะขามเตี้ย อ.เมือง จ.สุราษฎร์ธานี

รับผิดชอบพื้นที่จังหวัดสุราษฎร์ธานี ชุมพร ระนอง และนครศรีธรรมราช

๑. นายจุมพล ศิริสวัสดิ์	ตำแหน่ง หน่วยงาน เบอร์ติดต่อ	ผู้อำนวยการสำนักงานสิ่งแวดล้อมภาคที่ ๑๔ สำนักงานสิ่งแวดล้อมภาคที่ ๑๔ ๐๗๗-๒๗๒-๗๘๙, ๐๘๙-๙๖๙-๑๖๒๔
๒. นายยงยุทธ พินิตอังกร	ตำแหน่ง หน่วยงาน เบอร์ติดต่อ	นักวิชาการสิ่งแวดล้อมชำนาญการพิเศษ สำนักงานสิ่งแวดล้อมภาคที่ ๑๔ ๐๗๗-๒๗๒-๗๘๙, ๐๘๗-๒๗๒-๑๔๑๗
๓. นายเชิดชาย นันทบุตร	ตำแหน่ง หน่วยงาน เบอร์ติดต่อ	นักวิชาการสิ่งแวดล้อมปฏิบัติการ สำนักงานสิ่งแวดล้อมภาคที่ ๑๔ ๐๗๗-๒๗๒-๗๘๙, ๐๘๙-๖๔๗-๖๔๑๑

สำนักงานสิ่งแวดล้อมภาคที่ ๑๕

ที่อยู่ ๕/๕๑-๕๒ ถ.ศักดิ์เดช ต.ตลาดเหนือ อ.เมือง จ.ภูเก็ต ๘๓๐๐๐

รับสมัครพนักงานที่จังหวัดภูเก็ต กระบี่ ตรัง พังงา และสตูล

๑. นางสาวพรศรี สุทธนารักษ์	ตำแหน่ง	ผู้อำนวยการสำนักงานสิ่งแวดล้อมภาคที่ ๑๕
๒. นายอัศววัฒน์ หิรัญพันธุ์	ตำแหน่งนัก หน่วยงาน เบอร์ติดต่อ	วิชาการสิ่งแวดล้อมชำนาญการพิเศษ สำนักงานสิ่งแวดล้อมภาคที่ ๑๕ ๐๗๖-๒๑๙-๙๓๒๙ ต่อ ๑๗, ๐๘๑-๕๕๐-๙๒๓๐
๓. นางสาวสิริพร ต้นบุตร	ตำแหน่งนัก หน่วยงาน เบอร์ติดต่อ	วิชาการสิ่งแวดล้อมชำนาญการพิเศษ สำนักงานสิ่งแวดล้อมภาคที่ ๑๕ ๐๗๖-๒๑๙-๙๓๒๙ ต่อ ๑๕, ๐๘๙-๖๗๑-๕๐๓๕
๔. นายศุภชัย นาวิกภูมิ	ตำแหน่ง หน่วยงาน เบอร์ติดต่อ	นักวิชาการสิ่งแวดล้อมชำนาญการพิเศษ สำนักงานสิ่งแวดล้อมภาคที่ ๑๕ ๐๗๖-๒๑๙-๙๓๒๙ ต่อ ๑๑, ๐๘๗-๐๑๕-๓๖๗๘
๕. นายธีรยุทธ กำศิริพิมาน	ตำแหน่ง หน่วยงาน เบอร์ติดต่อ	นักวิชาการสิ่งแวดล้อมชำนาญการ สำนักงานสิ่งแวดล้อมภาคที่ ๑๕ ๐๗๖-๒๑๙-๙๓๒๙ ต่อ ๑๖, ๐๘๖-๖๘๔-๕๒๐๕
๖. นางสาวพัฒนชิตา ทัพพรวงค์กูร	ตำแหน่ง หน่วยงาน เบอร์ติดต่อ	นักวิชาการสิ่งแวดล้อมชำนาญการ สำนักงานสิ่งแวดล้อมภาคที่ ๑๕ ๐๗๖-๒๒๐-๐๐๓, ๐๘๖-๕๙๓-๓๕๕๑
๗. นายอภิษฐ์ จันทร์ศิริ	ตำแหน่ง หน่วยงาน เบอร์ติดต่อ	นักวิชาการสิ่งแวดล้อมปฏิบัติการ สำนักงานสิ่งแวดล้อมภาคที่ ๑๕ ๐๗๖-๒๑๙-๙๓๒๙ ต่อ ๑๖, ๐๘๙-๑๖๘-๕๖๖๒
๘. นางสาวปิยนันท์ อุดมแดง	ตำแหน่ง หน่วยงาน เบอร์ติดต่อ	นักวิชาการสิ่งแวดล้อมปฏิบัติการ สำนักงานสิ่งแวดล้อมภาคที่ ๑๕ ๐๗๖-๒๑๙-๙๓๒๙ ต่อ ๑๔, ๐๘๗-๓๓๕-๙๕๐๑

สำนักงานสิ่งแวดล้อมภาคที่ ๑๖

ที่อยู่ ถ.กาญจนวนิช ต.เขารูปช้าง อ.เมือง จ.สงขลา ๙๐๐๐๐

รับผิดชอบพื้นที่จังหวัดสงขลา พัทลุง นราธิวาส ยะลา และปัตตานี

๑. นายฮาเล็ม เจะมาริกัน	ตำแหน่ง เบอร์ติดต่อ	ผู้อำนวยการสำนักงานสิ่งแวดล้อมภาคที่ ๑๖ ๐๘๑-๐๖๕-๔๙๘๘
๒. นางคณินิจ ศรีสมัย	ตำแหน่ง หน่วยงาน เบอร์ติดต่อ	นักวิชาการสิ่งแวดล้อมชำนาญการพิเศษ สำนักงานสิ่งแวดล้อมภาคที่ ๑๖ ๐๗๔-๓๑๑-๘๘๒, ๐๗๔-๓๑๓-๔๑๙ ต่อ ๒๐
๓. นายเศรษฐา อินทะสระ	ตำแหน่ง หน่วยงาน เบอร์ติดต่อ	นักวิชาการสิ่งแวดล้อมชำนาญการ สำนักงานสิ่งแวดล้อมภาคที่ ๑๖ ๐๗๔-๓๑๑-๘๘๒, ๐๗๔-๓๑๓-๔๑๙ ต่อ ๒๐

ที่ มท ๐๘๙๑.๔/ว ๒๕



กรมส่งเสริมการปกครองท้องถิ่น
ถนนนครราชสีมา เขตดุสิต กทม. ๑๐๓๐๐

๕ มกราคม ๒๕๕๖

เรื่อง การดำเนินการตามกฎหมายกระทรวงซึ่งออกตามความในมาตรา ๘๐ แห่งพระราชบัญญัติส่งเสริมและรักษาคุณภาพสิ่งแวดล้อมแห่งชาติ พ.ศ. ๒๕๓๕

เรียน ผู้ว่าราชการจังหวัดทุกจังหวัด

สิ่งที่ส่งมาด้วย สำเนาหนังสือกระทรวงมหาดไทย ที่ มท ๐๒๑๑.๕/ว๕๖๘๐ ลงวันที่ ๔ ธันวาคม ๒๕๕๕
จำนวน ๑ ฉบับ

ด้วยกระทรวงมหาดไทยได้รับแจ้งจากกระทรวงทรัพยากรธรรมชาติและสิ่งแวดล้อม โดยกรมควบคุมมลพิษว่าได้ออกกฎหมายกำหนดหลักเกณฑ์ วิธีการ และแบบการเก็บสถิติและข้อมูล การจัดทำบันทึกรายละเอียด และรายงานสรุปผลการทำงานของระบบบำบัดน้ำเสีย พ.ศ. ๒๕๕๕ ตามความใน มาตรา ๘๐ แห่งพระราชบัญญัติส่งเสริมและรักษาคุณภาพสิ่งแวดล้อมแห่งชาติ พ.ศ. ๒๕๓๕ โดยมีวัตถุประสงค์ เพื่อให้เจ้าของหรือผู้ครอบครองแหล่งกำเนิดมลพิษที่มีระบบบำบัดน้ำเสียเป็นของตนเอง ได้จัดเก็บสถิติและข้อมูล ที่แสดงผลการทำงานของระบบหรืออุปกรณ์ และเครื่องมือในแต่ละวัน และจัดทำบันทึกรายละเอียดเป็นหลักฐาน ไว้ ณ สถานที่ตั้งแหล่งกำเนิดมลพิษ พร้อมจัดทำรายงานสรุปผลการทำงานของระบบหรืออุปกรณ์ และเครื่องมือ เสนอต่อเจ้าพนักงานท้องถิ่นที่แหล่งกำหนดมลพิษตั้งอยู่ อย่างน้อยเดือนละ ๑ ครั้ง โดยกฎหมายฯ ดังกล่าว มีผลบังคับใช้ตั้งแต่วันที่ ๒ สิงหาคม พ.ศ. ๒๕๕๕ รายละเอียดปรากฏตามสิ่งที่ส่งมาด้วย

ในการนี้ กรมส่งเสริมการปกครองท้องถิ่น จึงขอให้จังหวัดแจ้งองค์กรปกครองส่วนท้องถิ่น ถือปฏิบัติตามกฎหมายกระทรวงอย่างเคร่งครัดและประชาสัมพันธ์กฎหมายฯ ดังกล่าวไว้ให้เจ้าของหรือ ผู้ครอบครองแหล่งกำเนิดมลพิษได้รับรู้รับทราบถึงบทบาทหน้าที่ที่ต้องปฏิบัติตามกฎหมายฯ ซึ่งเอกสาร ทั้งหมดสามารถดาวน์โหลดได้ที่เว็บไซต์กรมควบคุมมลพิษหรือเว็บไซต์สำนักงานจัดการคุณภาพน้ำ (<http://www.pcd.go.th> หรือ <http://wqm.pcd.go.th>)

จึงเรียนมาเพื่อโปรดดำเนินการต่อไป

ขอแสดงความนับถือ

(นายไชยยช เดชอมรธัญ)
รองอธิบดี รักษาราชการแทน

อธิบดีกรมส่งเสริมการปกครองท้องถิ่น



ที่ มท ๐๘๙๑.๔/ว. ๒๑๗๖

กรมส่งเสริมการปกครองท้องถิ่น
ถนนนครราชสีมา เขตดุสิต กทม. ๑๐๓๐๐

๑๖ สิงหาคม ๒๕๕๕

เรื่อง การดำเนินงานตามกฎกระทรวงซึ่งออกตามความในมาตรา ๘๐ แห่งพระราชบัญญัติส่งเสริมและรักษา
คุณภาพสิ่งแวดล้อมแห่งชาติ พ.ศ. ๒๕๓๕

เรียน ผู้ว่าราชการจังหวัดทุกจังหวัด

สิ่งที่ส่งมาด้วย สำเนาหนังสือ ที่ ทส ๐๓๐๕/๘๙๖๔ ลงวันที่ ๑๐ กรกฎาคม พ.ศ. ๒๕๕๕ จำนวน ๑ ชุด

ด้วย กรมควบคุมมลพิษ ได้แจ้งแนวทางการดำเนินงานตามกฎกระทรวง ซึ่งออกตามความในมาตรา ๘๐ แห่งพระราชบัญญัติส่งเสริมและรักษาคุณภาพสิ่งแวดล้อมแห่งชาติ พ.ศ. ๒๕๓๕ ที่กำหนดให้เจ้าของหรือผู้ครอบครอง แหล่งกำเนิดมลพิษตามมาตรา ๖๙ ได้แก่ โรงงานอุตสาหกรรมและนิคมอุตสาหกรรม อาคารบางประเภทและบางขนาด ที่ดินจัดสรร การเลี้ยงสุกร ทำเทียบเรือประมง สะพานปลา และกิจการแพปลา สถานีบริการน้ำมันเชื้อเพลิง บ่อเพาะเลี้ยงสัตว์น้ำชายฝั่ง บ่อเพาะเลี้ยงสัตว์น้ำกร่อย บ่อเพาะเลี้ยงสัตว์น้ำจืด และระบบบำบัดน้ำเสียรวมชุมชน ซึ่งมี ระบบบำบัดน้ำเสียตามมาตรา ๗๐ เป็นของตนเอง มีหน้าที่เก็บสถิติและข้อมูลซึ่งแสดงผลการทำงานของระบบหรือ อุปกรณ์ และเครื่องมือในแต่ละวัน และจัดทำบันทึกรายละเอียดเป็นหลักฐานไว้ ณ สถานที่ตั้งแหล่งกำเนิดมลพิษนั้น และจะต้องจัดทำรายงานสรุปผลการดำเนินงานของระบบหรืออุปกรณ์ และเครื่องมือเสนอต่อเจ้าพนักงานท้องถิ่นแห่งท้องที่ ที่แหล่งกำเนิดมลพิษนั้นตั้งอยู่อย่างน้อยเดือนละหนึ่งครั้ง ซึ่งจะมีผลบังคับใช้ในวันที่ ๒ สิงหาคม พ.ศ. ๒๕๕๕ และตาม มาตรา ๘๑ แห่งพระราชบัญญัติส่งเสริมและรักษาคุณภาพสิ่งแวดล้อมแห่งชาติ พ.ศ. ๒๕๓๕ กำหนดให้เจ้าพนักงาน ท้องถิ่นรวบรวมรายงานที่ได้รับตามมาตรา ๘๐ ส่งไปให้เจ้าพนักงานควบคุมมลพิษซึ่งมีอำนาจหน้าที่ในเขตท้องที่นั้น เป็นประจำอย่างน้อยเดือนละหนึ่งครั้ง และจะทำความเข้าใจเพื่อประกอบการพิจารณาของเจ้าพนักงานควบคุมมลพิษ เสนอไปพร้อมกับรายงานที่รวบรวมส่งไปนั้นด้วยก็ได้ ทั้งนี้ รัฐมนตรีว่าการกระทรวงทรัพยากรธรรมชาติและสิ่งแวดล้อม เห็นชอบให้สำนักงานทรัพยากรธรรมชาติและสิ่งแวดล้อมจังหวัดเป็นผู้รับและเก็บรวบรวมรายงานตามมาตรา ๘๐ จาก เจ้าพนักงานท้องถิ่นในฐานะเจ้าพนักงานควบคุมมลพิษซึ่งมีอำนาจหน้าที่ในเขตท้องที่นั้นตามมาตรา ๘๑ ในพื้นที่ ต่างจังหวัด และให้กรมควบคุมมลพิษเป็นผู้รับและเก็บรวบรวมรายงานดังกล่าวในพื้นที่กรุงเทพมหานคร

กรมส่งเสริมการปกครองท้องถิ่น ขอความร่วมมือจังหวัดแจ้งองค์กรปกครองส่วนท้องถิ่นประชาสัมพันธ์ กฎกระทรวง ฯ ดังกล่าว ให้เจ้าของหรือผู้ครอบครองแหล่งกำเนิดมลพิษได้รับรู้รับทราบถึงบทบาทหน้าที่ที่ต้องปฏิบัติตาม กฎกระทรวง ฯ ซึ่งเอกสารทั้งหมดสามารถดาวน์โหลดได้ที่เว็บไซต์กรมควบคุมมลพิษหรือเว็บไซต์สำนักจัดการคุณภาพน้ำ (<http://www.pcd.go.th> หรือ <http://wqm.pcd.go.th>)

จึงเรียนมาเพื่อโปรดทราบและพิจารณาดำเนินการต่อไป

ขอแสดงความนับถือ

(นายวีระยุทธ เอี่ยมอำภา)

อธิบดีกรมส่งเสริมการปกครองท้องถิ่น

สำนักส่งเสริมการพัฒนาเศรษฐกิจ สังคม และการมีส่วนร่วม

ส่วนส่งเสริมการจัดการด้านสิ่งแวดล้อมและการมีส่วนร่วม

โทร./โทรสาร. ๐-๒๒๔๑-๙๐๐๐ ต่อ ๔๑๒๔